



R É P U B L I Q U E D E G U I N É E

oooooooooooooooo

MINISTÈRE DE L'ÉCONOMIE ET DES FINANCES

oooooooooooooooo

DIRECTION NATIONALE DES ÉTUDES ÉCONOMIQUES ET DE LA PRÉVISION

oooooooooooooooo

DIVISION CONJONCTURE

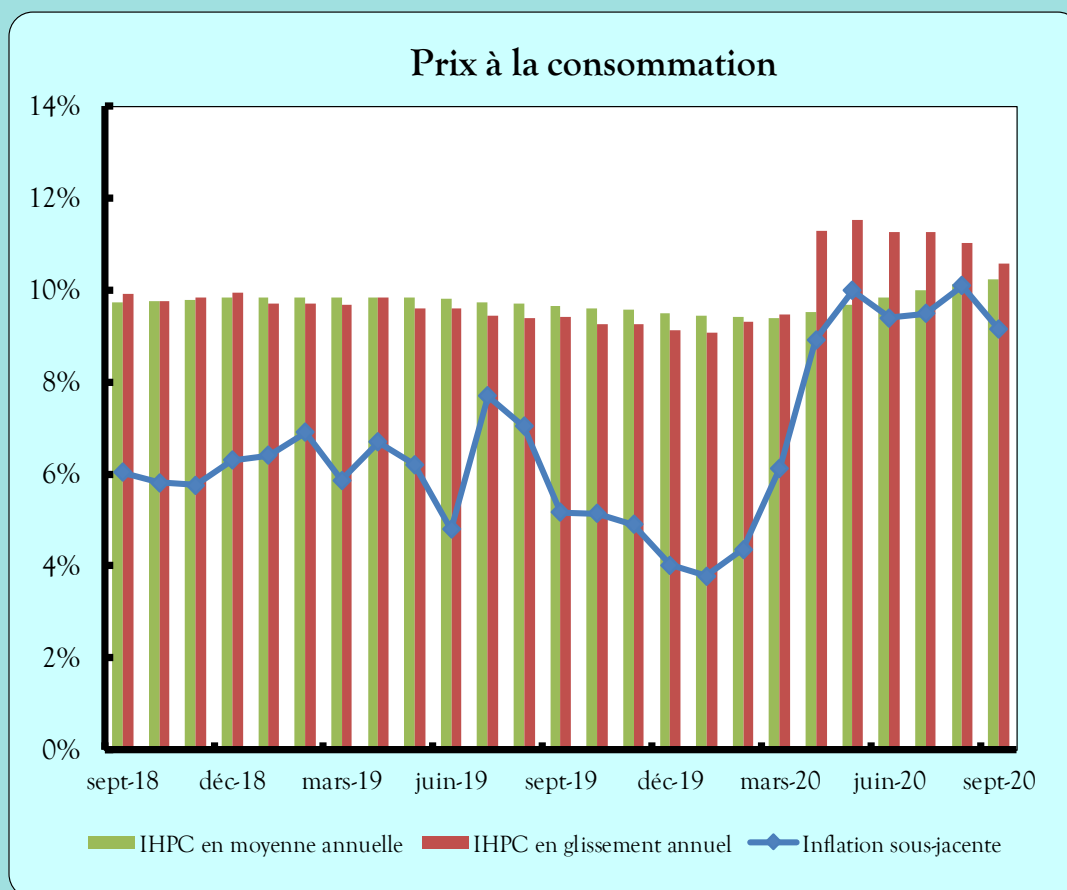
oooooooooooooooo

CELLULE TECHNIQUE DE SUIVI DE LA CONJONCTURE MACROÉCONOMIQUE (CTSCM)

## TABLEAU DE BORD MENSUEL DE L'ÉCONOMIE GUINÉENNE

N° 195

SEPTEMBRE 2020



Projet GIN/00012801 - DAP/PNRCG, FINANCEMENT GOUVERNEMENT & PNUD

Conakry, novembre 2020

## SOMMAIRE

N°	Rubriques	Pages
	Liste des Tableaux & Graphiques	3
	SIGLES ET ACCRONYMES	4
	Note synthèse du Tableau de bord Mensuel de l'Economie Guinéenne	5
I-	Environnement international	9
II-	Performances économiques nationales	12
III-	Indice harmonisé des prix à la consommation (IHPC)	15
IV-	Emploi-Salaire des effectifs civils payés par l'Etat	18
V-	Finances publiques	19
VI-	Monnaie et crédit	21
VII-	Echanges extérieurs	23

<b>Liste des Tableaux</b>	Pages
Tableau 1.1 : Taux de change de l'euro face aux principales devises	8
Tableau 1.2 : Indice des cours des produits de base (base 100 = 2002-2004)	9
Tableau 1.3 : Cours des produits de base en millier de francs guinéens	10
Tableau 2.1 : Production industrielle	11
Tableau 2.2 : Production industrielle (suite)	12
Tableau 2.3 : Activités relatives au transport	13
Tableau 3.1 : Inflation en glissement annuel par fonction	14
Tableau 3.2 : Inflation des prix de quelques produits de première nécessité, en glissement annuel	15
Tableau 3.3 : Inflation par fonction en moyenne annuelle	16
Tableau 4.1 : Emplois et Salaires des effectifs civils payés par l'Etat	17
Tableau 4.2 : Création d'entreprises	18
Tableau 5.1 : Evolution des recettes budgétaires	19
Tableau 5.2 : Evolution des dépenses budgétaires	20
Tableau 6.1 : Masse monétaire et contreparties en milliards de GNF	21
Tableau 6.2 : Taux d'intérêt	22
Tableau 7.1 : Balance commerciale	23
Tableau 7.2 : Produit d'exportations agricoles	24

<b>Liste des Graphiques</b>	
Graphique 1.1: Evolution des taux de change	8
Graphique 1.2 : Evolution des indices des cours des produits de base (base 100 = 2002-2004)	9
Graphique 1.3 : Evolution des prix des produits de base en Franc guinéens	10
Graphique 2.1 : Evolution des volumes de production industrielle	11
Graphique 2.2 : Evolution des volumes de production industrielle	12
Graphique 2.3 : Evolution des données sur le trafic aéroportuaire	13
Graphique 3.1 : Evolution du taux d'inflation en glissement annuel	14
Graphique 3.2 : Evolution des prix des produits de première nécessité	15
Graphique 3.3 : Evolution du taux d'inflation en moyenne annuelle	16
Graphique 4.1 : Evolution des effectifs civils et salaire en glissement annuel	17
Graphique 4.2 : Evolution des Création d'entreprises en glissement annuel	18
Graphique 5.1 : Evolution de recettes	19
Graphique 5.2 : Evolution des dépenses	20
Graphique 6.1 : Evolution monnaie et crédit en glissement annuel	21
Graphique 6.2 : Evolution des taux d'Intérêts	22
Graphique 7.1 : Evolution des importations et exportations	23
Graphique 7.2 : Evolution des produits d'exportations agricoles	24

## SIGLES &amp; ACCRONYMES

ACG	Compagnie d'alumine de Guinée (ex-Friguia)
AFRISTAT	Observatoire économique et statistique d'Afrique subsaharienne
APIP	Agence pour la Promotion des Investissements Privés
ARETOR	Association pour la recherche et l'exploitation du diamant et de l'or
SAG	Société Aurifère de Guinée
BAD	Banque Africaine de Développement
BCRG	Banque Centrale de la République de Guinée
BCE	Banque Centrale Européenne
BND	Budget National de Développement
BONAGUI	Boissons non alcoolisées de Guinée
BRAGUINEE	Brasserie de Guinée
BRTTC	Bureau Régional des Transports Terrestres de Conakry
BTP	Bâtiments et Travaux Publics
CBG	Compagnie des Bauxites de Guinée
CBK	Compagnie des Bauxites de Kindia (ex-SBK)
CTSCM	Cellule Technique de Suivi de la Conjoncture Macroéconomique
DNEEP	Direction Nationale des Études Économiques et de la Prévision
DNB	Direction Nationale du Budget
DNI	Direction Nationale des Impôts
DNPP	Direction Nationale du Plan et de la Prospective
DNT-CP	Direction Nationale du Trésor et de la Comptabilité Publique
ANASA	Agence Nationale des statistiques agricoles
DGES	Direction Générale des Études et de la Statistique
EDG	Électricité de Guinée
Euro ou €	Monnaie commune de la zone euro (depuis janvier 2002)
FBCF	Formation brute de capital fixe
FMI	Fonds Monétaire International
GAC	Global Alumini Corporation
GNF	Franc guinéen
GBP ou £	Livre anglaise
INS	Institut National de la Statistique
IDA	Association internationale de développement
IHPC	Indice Harmonisé des Prix à la Consommation
JPY	Yen japonais
MC	Ministère du Commerce
MMG	Ministère des Mines et de la Géologie
MEF	Ministère de l'Économie et des Finances
MRAFP	Ministère de la Réforme Administrative et de la Fonction Publique
MPDE	Ministère du Plan et du Développement Economique
MPEM	Ministère de la Pêche et de l'Économie Maritime
ND	Non disponible
DNPP	Direction du plan et de la Prospective
PAC	Port Autonome de Conakry
PEM	Perspectives Economiques Mondiales
PIB	Produit intérieur brut
SEG	Société des Eaux de Guinée
SMB	Société Minière de Boké
SOBRAGUI	Société des brasseries de Guinée
SOGEAC	Société Guinéenne de la Gestion et de l'Exploitation de l'Aéroport de Conakry
SOGUIPAH	Société Guinéenne des Palmiers à Huile
TVA	Taxe sur la Valeur Ajoutée
TOFE	Tableau des Opérations Financières de l'État
TSPP	Taxe spécifique sur les produits pétroliers
USD ou \$ EU	Dollar américain

## NOTE SYNTHÈSE DU SUIVI CONJONCTUREL A FIN SEPTEMBRE 2020

## I. ENVIRONNEMENT INTERNATIONAL

## 1.1 Croissance économique

**Le FMI projette une récession de 4,4% pour l'économie mondiale**

Dans sa dernière publication de mi-octobre 2020, le FMI prévoit une contraction de 4,4% de l'économie mondiale après 4,9% en juin 2020. Cette révision s'explique, par les meilleures prévisions du PIB au deuxième trimestre 2020, suite à l'assouplissement des mesures de confinement en mai - juin 2020. Egalement, par les indicateurs d'une reprise plus forte au troisième trimestre 2020<sup>2</sup>.

Dans les pays avancés, la croissance atteindrait -5,8% en 2020, soit 2,2 points de pourcentage de plus que dans les PEM révisées de juin 20. Aux Etats-Unis, la croissance devrait s'établir à -4,3% en 2020 (soit 3,3 points de pourcentage de plus qu'en juin 20), avant de rebondir à 3,1% en 2021. Dans la zone Euro, la croissance s'établirait à -8,3% en 2020 et 5,2% en 2021 (1,9 point de plus que dans l'édition de juin 2020).

Dans les pays émergents et économies en développement, le rythme de l'activité passerait de 3,7% en 2019 à -3,3% en 2020 avant d'atteindre 6,0% en 2021. En Chine, la croissance s'établirait à 1,9% en 2020. En Afrique subsaharienne, la croissance devrait reculer de 3,0% en 2020 après +3,2% en 2019. Cette situation due à la pandémie du Covid-19, affecte notamment l'économie du Nigéria (-4,3% en 2020 après +2,2% en 2019) ainsi que celle de l'Afrique du sud (-8,0% après 0,2% en 2019).

## 1.2 Marchés financiers et monétaires

**Maintien de politiques monétaires accommodantes**

Du côté des politiques monétaires, les autorités, que ce soient la BCE ou la FED, restent au chevet de l'économie et des marchés financiers. Pour preuve, le Président de la Banque Centrale américaine a même affirmé dans son dernier discours qu'il estimait que l'économie avait besoin de taux d'intérêt bas, confirmant de facto la prolongation du QE (Quantitative Easing) « infini » de la banque centrale américaine.

En septembre 2020, sur le marché monétaire, un dollar américain a été échangé en moyenne contre 105,706 JPY, 0,779 £ et 0,854 € après 107,990 JPY, 0,813 £ et 0,918 € il y a un an. Soit des dépréciations respectives de 2,1%, 4,2% et 7,0% en glissement annuel.

## 1.3 Cours des matières premières

**L'indice des prix des produits énergétiques de nouveau en baisse**

En glissement annuel, l'indice des prix des produits énergétiques, soutenu par la baisse du prix du pétrole, a encore reculé de 30,7% après -23,6% au mois d'août 2020. Cependant, l'indice des produits non énergétiques a augmenté de 9,9%, grâce à l'accroissement simultané des produits agricoles (+10,4%) et des métaux & minerais (+10,1%). Les métaux précieux portés par l'or ont également enregistré une évolution positive de 28,9% en glissement annuel.

En septembre 2020, les prix moyens du Brent ont atteint 41,1 dollars, en baisse de 34,1% en glissement annuel. A fin septembre 2020, les prix moyens du Brent 41,6 dollars, a baissé de 35,5% par rapport à la même période de 2019. Cette baisse s'explique par un recul continu de la demande mondiale, sous l'effet de la crise sanitaire, et par une abondance de l'offre.

## II. PERFORMANCES ECONOMIQUES NATIONALES

Dans un contexte marqué par la baisse des demandes intérieure et extérieure et le ralentissement du commerce mondial suite particulièrement à la crise sanitaire du Covid-19, l'évolution des indicateurs conjoncturels de la Guinée au mois de septembre 2020 est globalement appréciable dans plusieurs branches d'activité. En effet, cette situation résulte, d'une part, des mesures prises par le pouvoir public pour atténuer les effets négatifs du choc sanitaire et, d'autre part, de la résilience des secteurs minier, énergétique et construction. La situation des finances publiques s'est soldée par une accentuation du déficit budgétaire. Dans le secteur monétaire, la BCRG poursuit ses mesures de soutien à l'activité en maintenant notamment son taux directeur à 11,5% et son taux de réserve obligatoire à 15%. Le taux d'inflation a été de 10,6% en glissement annuel. Les échanges avec le reste du monde se sont soldés par un compte courant positif à fin septembre 2020.

## 2.1 TENDANCES SECTORIELLES

## i) Activités primaires

**Résultats appréciables du secteur agricole**

Selon les estimations de l'Agence Nationale des Statistiques Agricoles (ANASA), la production agricole vivrière enregistrerait des résultats appréciables pour la campagne 2019/2020. Grâce à une augmentation de la superficie totale cultivée de 9,1%, les productions par spéculations augmenteraient de 25,6% pour l'arachide

1 Sauf indication contraire, les évolutions présentées sont en glissement annuel.

2 FMI/PEM Octobre 2020

(967 250 tonnes), 15,0% pour le maïs (941 529 tonnes), 13,2% pour le manioc (2,1 millions de tonnes), 13,1% pour le riz (2,6 millions de tonnes) et 5,0% pour le fonio (533 951 tonnes). Ces résultats découlent de la mise à disposition par les autorités des intrants aux paysans et agriculteurs dans le cadre du PASANDAD/PNIASAN et aussi d'une bonne pluviométrie.

Par ailleurs, le volume cumulé des importations du riz (4,4 millions de tonnes) a reculé de 5,5% au cours des neuf premiers mois de 2020. Sur la période, le prix moyen du riz local étuvé (GNF 9 117/Kg) a baissé de 1,6% ; également celui du riz importé (GNF 6 288/Kg) a légèrement baissé de 0,1% contre des hausses respectives de 3,5% et 13,8% au même moment de 2019.

## *ii) Secteur secondaire*

### *Production minière portée par l'or et la bauxite*

Le secteur des mines maintient sa bonne dynamique grâce à un renforcement des productions bauxitique et aurifère. En septembre 2020, la production de l'or (202 430 onces) a enregistré une forte hausse de 199,8%. Celle de la bauxite présente la même posture, elle a atteint plus de 6 millions de tonnes en septembre 2020, soit une hausse de 122,9% en glissement annuel. Cette situation résulte de la rentrée en production d'une nouvelle société de bauxite (CHALCO). En outre, les productions de l'alumine (32 200 tonnes) et du diamant (13 900 carats) ont enregistré une évolution contraire. Elles ont baissé respectivement de 19% et de 34,3% en septembre 2020.

### *Énergie, accroissement de la production d'électricité*

La bonne dynamique de la production de l'énergie électrique se poursuit. Depuis janvier 2020, le rythme moyen de la production a été de 19,4%. En glissement annuel, elle a enregistré une hausse de 5,6% en septembre 2020. Cette performance provient de la production de la centrale thermique de la tannerie et de la centrale fluviale. De son côté, la production de l'eau potable a terminé le mois de septembre 2020 sur une pente négative. Elle a baissé de 3,4% après -2,2% un an auparavant.

### *Construction, une dynamique favorable*

Les principaux indicateurs de ce secteur ont, de nouveau, présenté des résultats positifs. En glissement annuel, la production du ciment (84 320 tonnes) a enregistré une hausse de 21,3% contre 13% il y a un an. Celle de la peinture (1 579 tonnes) a aussi enregistré une hausse de 3,5%. Ces évolutions résultent en partie de la reprise des activités de construction liées à l'allègement des conditions particulières de l'état d'urgence sanitaire.

### *Production de boissons, en hausse*

En glissement annuel, le volume de la production des boissons sucrées a augmenté de 24,2% en septembre 2020. Il a été de 31 290 hectolitres contre 25 195 hectolitres en septembre 2019. En revanche, le volume de production de la bière a atteint 21 942 hectolitres en septembre 2020

contre 22 564 hectolitres un an auparavant, soit une baisse de 2,8%.

## *iii) Activités tertiaires*

### *Transport : Reprise graduelle des activités du transport aérien et baisse des immatriculations de véhicules*

Les statistiques provisoires révèlent une augmentation de 2,1% du nombre de vols (678) en glissement annuel. En revanche, celui du nombre de passagers (45 398) a baissé de 0,1% en septembre 2020. Par ailleurs, les immatriculations de véhicules continuent de replier à 8,0% en septembre 2020. Le nombre est passé de 3 489 en septembre 2019 à 3 211 en septembre 2020.

### *Emploi public, accroissement des effectifs civils*

Les effectifs civils payés par la fonction publique ont progressé en moyenne de 3,5%. Conjointement, la masse salariale a augmenté de 9,5%. Une hausse imputable au paiement des primes de motivations au corps enseignant.

### *Création d'entreprises, une évolution favorable*

Les données provisoires sur la création d'entreprises affichent 832 entreprises créées au mois de septembre 2020 contre 901 à la même période de 2019. Par régions administratives, ces statistiques se répartissent comme suit : Conakry (634), Kindia (76), Kankan (42), Boké (35), Mamou (14), N'Zérékoré (13), Labé (10) et Faranah (8).

## *2.2 INFLATION*

### *Une inflation toujours à deux chiffres*

En septembre 2020, l'inflation mesurée par l'indice harmonisé des prix à la consommation (IHPC) a été de 10,6% en glissement annuel après 9,4% en septembre 2019. Elle est principalement portée par les fonctions transport (+28,4%) et des produits alimentaires (+12,3%). En moyenne annuelle, la variation de l'IHPC a été de 10,2%. S'agissant de l'inflation sous-jacente, (hors produits frais et énergétiques) du mois de septembre 2020, elle a atteint 9,2% en glissement annuel contre 5,2% en 2019.

## *2.3 FINANCES PUBLIQUES*

### *Recul des recettes totales et hausse des dépenses*

La crise sanitaire continue d'impacter les finances de l'État. En effet, pour endiguer la propagation de l'épidémie et atténuer ses effets négatifs sur l'activité économique, les autorités ont procédé à une augmentation des charges budgétaires notamment dans le domaine de la santé.

Au terme des neuf premiers mois de 2020, le recouvrement des recettes totales a été de GNF 14 273,43 milliards avec GNF 12 482,53 milliards mobilisés au compte des recettes fiscales, GNF 583,57 milliards pour les recettes non fiscales et GNF 1 207,33 au titre des Dons. Par rapport à la même période de 2019, les recettes ont augmenté de 4,1% imputable à une augmentation des recettes fiscales de 2,4%.

Les dépenses budgétaires ont été exécutées à hauteur de GNF 17 390,40 milliards au cours des neuf premiers mois de 2020. Par rapport à fin septembre 2019, ces dépenses ont augmenté de 20,7%. Cet accroissement est imputable essentiellement à la hausse de 37,2% des dépenses courantes (GNF 14 306,95 milliards). Quant aux dépenses d'investissement, elles ont enregistré une contraction de 22,7%. Sur la période, les soldes budgétaires dons compris et hors dons ont été déficitaires respectivement de GNF 3 116,97 milliards et GNF 4 324,30 milliards. Le solde primaire a été également déficitaire de GNF 1 704,95 milliards. Par rapport au PIB, ces différents soldes ont été respectivement de -2,7 ; -3,7 et -1,5% en septembre 2020 contre -0,7 ; -1,1 et 0,8% il y a un an.

À fin septembre 2020, le règlement du service de la dette extérieure a été de GNF 2 776,12 milliards avec un report de paiement évalué à GNF 256,81 milliards. Celui de la dette intérieure a été de GNF 2 291,66 milliards.

## 2.4 SITUATION MONÉTAIRE

### *Masse monétaire évolution favorable*

La politique monétaire poursuivie par la BCRG reste dirigée vers la préservation d'une inflation modérée tout en assurant la fourniture d'un niveau de liquidité appropriée au secteur bancaire et en garantissant la satisfaction des exigences du programme appuyé par la FEC (Facilité Élargie de Crédit).

Les statistiques monétaires de la BCRG en septembre 2020, présentent des évolutions appréciables des agrégats monétaires, notamment la masse monétaire.

La masse monétaire (GNF 36 402,47 milliards) a augmenté en glissement annuel de 31,1% en septembre 2020 attribuable à une augmentation des avoirs intérieurs nets

(69,7% M2) et extérieurs nets (30,3% de M2). Les avoirs intérieurs nets ont augmenté en glissement annuel de 30,0% et les avoirs extérieurs nets de 33,8%. De même, le crédit intérieur net a augmenté de 28,5%. Par composante, les crédits au secteur privé ont progressé de 15,9% contre 38,4% pour le public en septembre 2020. Sur la période, le taux d'intérêt sur les emprunts de l'État à 91 jours de maturités est resté inchangé à 8,8% ainsi que le taux directeur à 11,5%.

En septembre 2020, sur le marché de change, le franc guinéen a été échangé en moyenne à GNF 9 695 contre un dollar américain et GNF 11 440 contre un Euro, soit respectivement une dépréciation nominale de 5,4% et 12,9% face au dollar américain et à l'Euro. Au même moment, la prime de change entre le marché officiel et parallèle a été de 0,1% face au dollar américain et -3,5% face à l'Euro après respectivement 0,9% et 1,6% en septembre 2019.

## 2.5 SECTEUR EXTERIEUR

### *Solde du compte courant positif*

Au terme du troisième trimestre 2020, les statistiques provisoires de la balance des paiements de la BCRG, indiquent un solde positif du compte courant. Il a été de USD 982,16 millions, imputable essentiellement à un excédent de la balance commerciale.

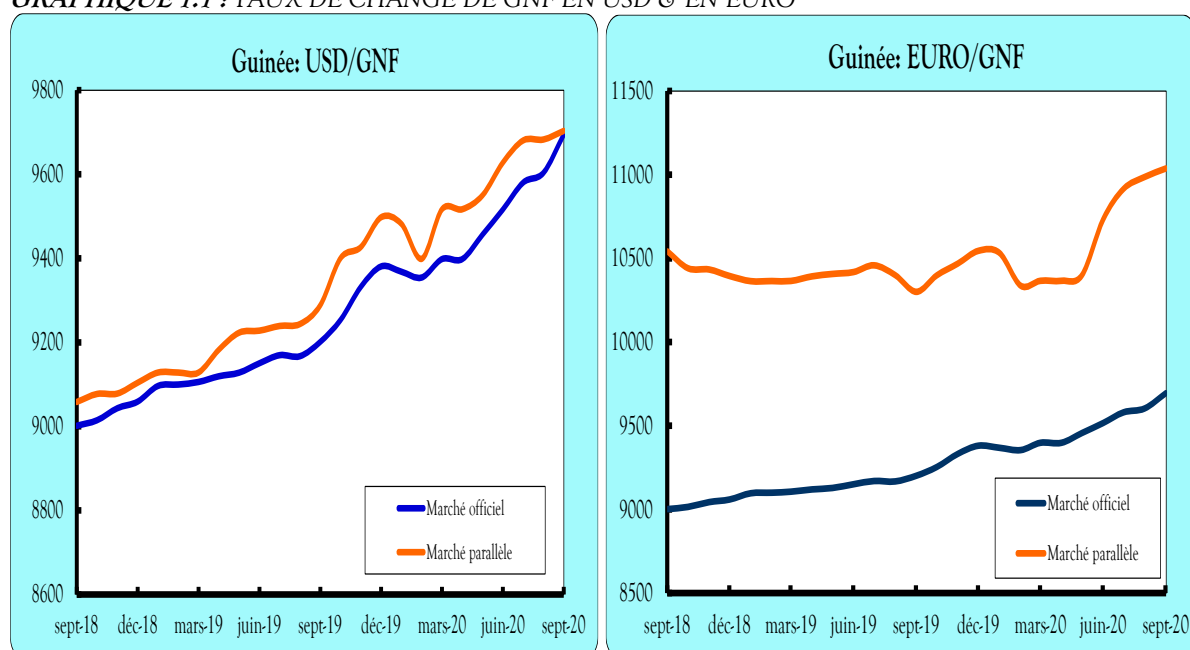
A fin septembre 2020, la balance commerciale a été évaluée à USD 1 203,69 millions avec USD 1 820,86 millions pour les exportations et USD 617,17 millions pour les importations.

## I. ENVIRONNEMENT INTERNATIONAL

TABLEAU 1.1 : Taux de change

		\$US/GNF taux officiel	\$US/GNF taux parallèle	Prime de change sur USD	€/GNF taux officiel	€/GNF taux parallèle	Prime de change sur €	USD/€	USD/£	USD/¥	USD/DTS
Unités		1\$=n GNF	1\$=n GNF	%	1€=n GNF	1€=n GNF	%	1\$=n \$	1\$=n £	1\$=n ¥	1\$=n DT
2018	S	9 002	9 058	0,6%	10 502	10 542	0,4%	0,862	0,766	111,96	0,714
	O	9 015	9 078	0,7%	10 349	10 442	0,9%	0,884	0,769	112,87	0,719
	N	9 044	9 078	0,4%	10 278	10 434	1,5%	0,880	0,775	113,30	0,722
	D	9 059	9 104	0,5%	10 311	10 395	0,8%	0,873	0,789	112,33	0,722
2019	J	9 097	9 128	0,3%	10 388	10 365	-0,2%	0,876	0,776	108,92	0,718
	F	9 100	9 128	0,3%	10 330	10 365	0,3%	0,876	0,769	110,37	0,718
	M	9 106	9 128	0,2%	10 300	10 366	0,6%	0,879	0,759	111,19	0,719
	A	9 120	9 183	0,7%	10 257	10 393	1,3%	0,891	0,767	111,62	0,721
	M	9 128	9 223	1,0%	10 215	10 408	1,9%	0,898	0,779	109,93	0,724
	J	9 150	9 228	0,8%	10 328	10 419	0,9%	0,879	0,789	108,10	0,722
	J	9 170	9 239	0,8%	10 295	10 459	1,6%	0,897	0,802	108,22	0,724
	A	9 167	9 244	0,8%	10 199	10 401	2,0%	0,914	0,823	106,22	0,728
	S	9 201	9 288	0,9%	10 134	10 301	1,6%	0,918	0,813	107,99	0,735
	O	9 254	9 400	1,6%	10 225	10 399	1,7%	0,897	0,772	108,24	0,724
	N	9 332	9 427	1,0%	10 323	10 470	1,4%	0,911	0,776	109,66	0,730
	D	9 381	9 498	1,2%	10 413	10 546	1,3%	0,890	0,757	108,55	0,721
2020	J	9 368	9 482	1,2%	10 412	10 533	1,2%	0,905	0,762	108,89	0,727
	F	9 355	9 399	0,5%	10 208	10 338	1,3%	0,917	0,771	110,07	0,730
	M	9 398	9 517	1,3%	10 216	10 367	1,5%	0,904	0,809	107,51	0,728
	A	9 398	9 517	1,3%	10 216	10 367	1,5%	0,919	0,799	106,54	0,732
	M	9 457	9 550	1,0%	10 394	10 400	0,1%	0,898	0,809	107,12	0,731
	J	9 516	9 628	1,2%	10 700	10 733	0,3%	0,861	0,784	106,27	0,716
	J	9 580	9 680	1,0%	10 935	10 916	-0,2%	0,844	0,760	104,92	0,709
	A	9 604	9 683	0,8%	11 355	10 987	-3,2%	0,838	0,750	105,92	0,750
	S	9 695	9 703	0,1%	11 440	11 037	-3,5%	0,895	0,783	107,65	0,727

GRAPHIQUE 1.1 : TAUX DE CHANGE DE GNF EN USD &amp; EN EURO



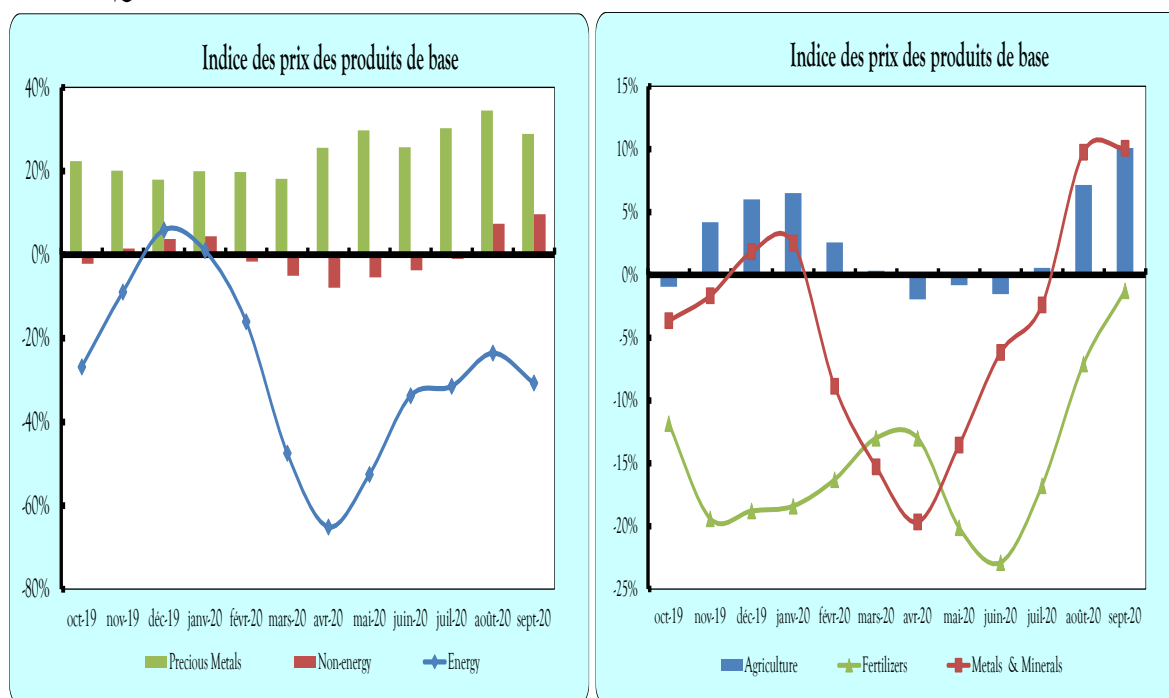
Sources : BCRG, fxtop.com



TABLEAU 1.2 : INDICE DES COURS DES PRODUITS DE BASE (base 100 = 2002-2004)

		Energétique	Non- énergétique	Agriculture	Fertilisant	Métaux & Minerais		Métaux précieux
						Base Métaux (ex. fer)		
2019	M	79,98	82,52	83,12	84,28	81,10	86,17	98,72
	A	84,19	82,68	83,09	84,71	81,60	85,64	97,63
	M	81,78	81,16	82,20	84,42	78,65	80,97	97,01
	J	73,06	82,88	84,79	86,64	78,53	79,42	102,10
	J	74,84	82,75	83,53	83,91	81,03	80,71	106,30
	A	70,32	79,49	81,05	81,75	76,05	78,89	113,23
	S	73,61	79,73	81,01	77,84	77,32	80,46	114,93
	O	70,89	80,48	82,60	77,73	76,46	80,12	113,35
	N	74,61	82,30	85,67	75,04	76,22	80,39	111,38
D	76,94	83,85	87,59	72,61	77,47	80,71	111,93	
2020	J	74,51	84,75	88,95	70,84	77,70	80,50	118,03
	F	64,98	81,40	86s ,06	71,03	73,02	76,02	120,20
	M	42,02	78,39	83,39	73,33	68,71	70,50	116,65
	A	29,38	76,16	81,46	73,70	65,55	67,29	122,60
	M	38,81	76,75	81,52	67,44	68,01	68,89	125,87
	J	48,41	79,79	83,49	66,80	73,68	74,34	128,34
	J	51,28	81,93	83,98	69,84	79,09	80,18	138,44
	A	53,77	85,40	86,85	75,96	83,48	83,59	152,33
	S	51,00	87,46	89,19	76,86	85,12	85,18	148,11

GRAPHIQUE 1.2 : INDICE DES COURS DES PRODUITS DE BASE

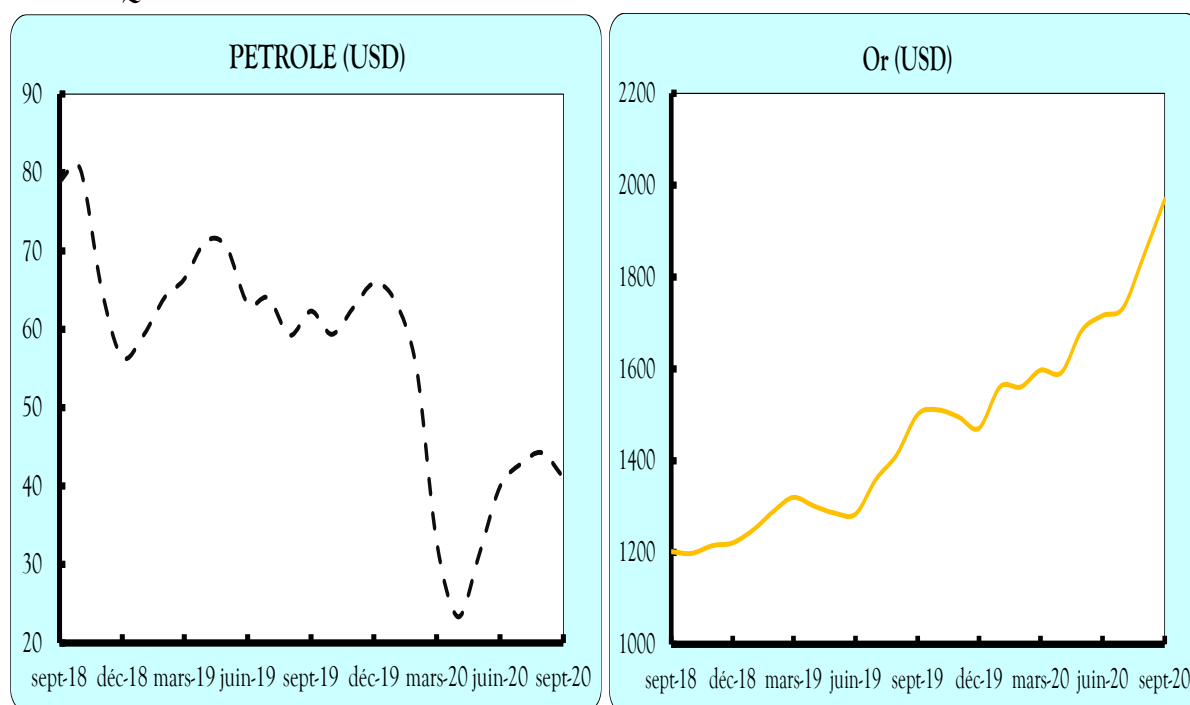


Sources: Commodity prices/ World Bank

TABLEAU 1.3 : Cours des produits de base en USD

		Aluminium	Or	Café	Cacao	Pétrole	Sucre	Riz 25% brisures	Huile arachides	Huile de palme
Unités		\$/tonne	\$/once	\$/tonne	\$/tonne	\$/baril	\$/KG	\$/tonne	\$/tonne	\$/tonne
2018	S	2 026	1 198,4	2 672	2 195	78,86	0,25	393,0	1 442,3	605,2
	O	2 030	1 215,4	3 028	2 134	80,47	0,29	397,0	1 433,6	590,3
	N	1 939	1 220,7	3 023	2 185	65,17	0,28	391,0	1 438,3	539,1
	D	1 920	1 250,4	2 802	2 208	56,46	0,28	395,0	1 434,6	535,0
2019	J	1 854	1 291,8	2 832	2 263	59,27	0,28	402,0	1 379,8	584,6
	F	1 863	1 320,1	2 832	2 256	64,13	0,29	401,0	1 370,1	603,0
	M	1 871	1 300,9	2 731	2 200	66,41	0,28	399,0	1 370,4	573,0
	A	1 845	1 285,9	2 670	2 331	71,20	0,28	404,0	1 377,6	588,5
	M	1 781	1 283,7	2 658	2 315	70,53	0,27	401,0	1 392,9	563,2
	J	1 756	1 359,0	2 860	2 408	63,30	0,28	411,0	1 392,0	552,2
	J	1 797	1 412,9	2 987	2 417	64,00	0,28	409,0	1 437,7	543,9
	A	1 741	1 500,4	2 783	2 195	59,25	0,27	421,0	1 457,9	586,1
	S	1 754	1 510,6	2 842	2 300	62,33	0,26	421,0	1 458,3	580,3
	O	1 726	1 494,8	2 800	2 435	59,37	0,28	418,0	1 458,5	591,4
	N	1 775	1 470,8	3 108	2 520	62,74	0,28	415,0	1 388,5	683,4
	D	1 771	1 560,7	3 455	2 445	65,85	0,30	423,0	1 457,9	769,9
2020	J	1 773	1 560,7	3 135	2 603	63,60	0,31	440,0	1 371,4	810,1
	F	1 688	1 597,1	2 987	2 716	55,00	0,33	442,0	1 393,5	728,8
	M	1 611	1 591,9	3 264	2 344	32,98	0,26	477,0	1 410,6	635,2
	A	1 460	1 683,2	3 407	2 270	23,34	0,23	536,0	1 527,3	608,9
	M	1 466	1 715,9	3 303	2 316	31,02	0,24	494,0	1 583,7	573,9
	J	1 569	1 732,2	3 116	2 236	39,93	0,27	501,0	1 700,3	651,6
	J	1 644	1 846,5	3 236	2 102	42,81	0,27	467,0	1 876,9	694,2
	A	1 737	1 968,6	3 599	2 349	44,26	0,29	486,0	1 877,0	760,3
	S	1 744	1 921,9	3 672	2 458	41,09	0,28	488,0	1 880,6	798,1

GRAPHIQUE 1.3 : COURS DES PRODUITS DE BASE EN USD



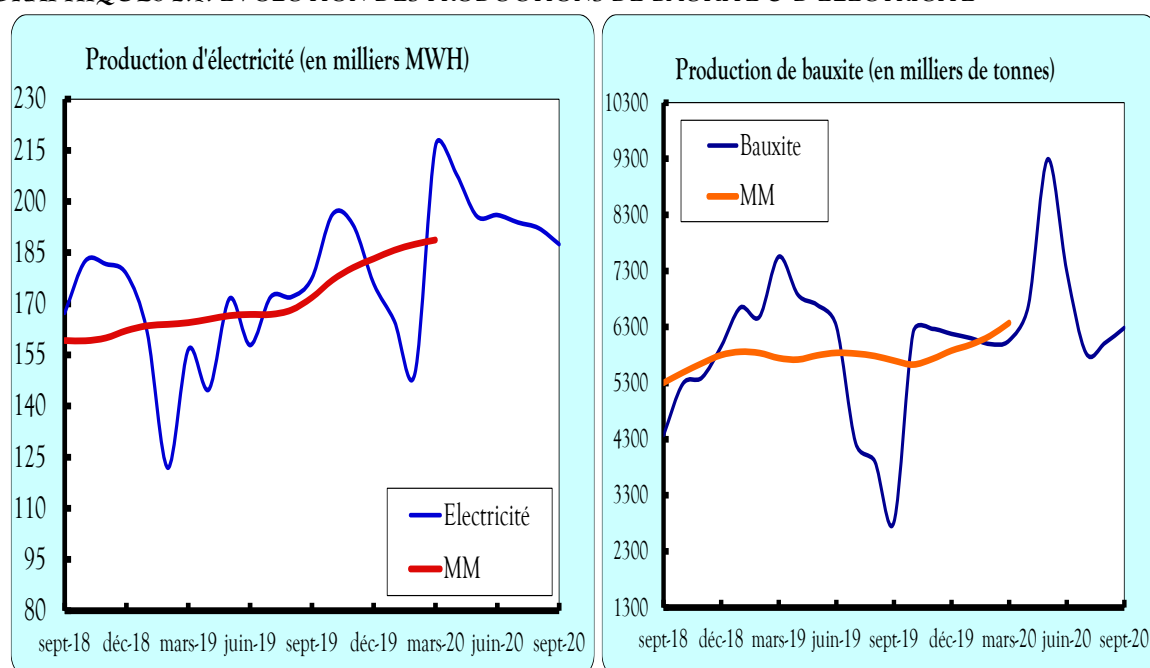
Source : World Banque / Calcul Secrétariat permanent de la CTSCM

## II. PERFORMANCES ÉCONOMIQUES.

TABLEAU 2.1 : Productions industrielles

		Bauxite	Alumine	Or	Diamant	Eau	Electricité	Ciment
Unités		10 <sup>3</sup> tonnes	10 <sup>3</sup> tonnes	10 <sup>3</sup> onces	10 <sup>3</sup> carats	10 <sup>6</sup> m <sup>3</sup>	10 <sup>3</sup> MWh	10 <sup>3</sup> tonnes
2018	S	4 371	29,4	80,62	9,74	5 754	167,29	61,53
	O	5 285	25,6	79,91	7,53	5 992	182,54	78,50
	N	5 398	28,1	78,07	29,37	5 901	181,63	75,05
	D	5 952	27,4	74,49	8,54	6 255	178,68	80,06
2019	J	6 647	25,2	81,42	7,42	5 734	161,73	86,46
	F	6 483	26,0	87,01	21,79	5 203	121,91	84,73
	M	7 554	25,1	91,69	13,57	5 590	156,57	90,03
	A	6 874	26,8	85,02	21,11	5 146	144,88	87,47
	M	6 693	25,6	94,84	15,53	5 018	171,50	85,35
	J	6 316	25,4	77,40	18,44	4 977	157,87	76,70
	J	4 234	24,1	98,33	12,93	5 796	172,01	72,28
	A	3 905	24,1	98,90	1,02	5 969	171,98	61,23
	S	2 820	39,8	67,53	21,14	5 630	177,52	69,51
	O	6 204	46,4	68,14	38,81	5 883	196,22	65,69
	N	6 267	35,1	76,86	9,76	5 874	193,06	77,02
	D	6 177	44,2	110,38	27,04	5 403	175,83	69,92
2020	J	6 101	34,4	97,70	1,09	5 477	164,89	92,33
	F	5 996	37,8	99,75	30,57	5 050	149,58	102,24
	M	6 059	39,7	76,42	31,66	5 262	216,37	104,40
	A	6 678	41,2	247,96	0,00	5 067	208,12	99,52
	M	9 291	40,4	273,58	0,00	5 166	195,67	90,36
	J	7 294	40,2	547,69	0,00	5 097	196,00	86,25
	J	5 836	35,9	504,23	3,31	5 502	193,82	82,53
	A	6 018	36,0	418,98	5,61	5 659	192,16	82,99
	S	6 286	32,2	202,43	13,89	5 435	187,43	84,32

GRAPHIQUES 2.1: ÉVOLUTION DES PRODUCTIONS DE BAUXITE & D'ELECTRICITE



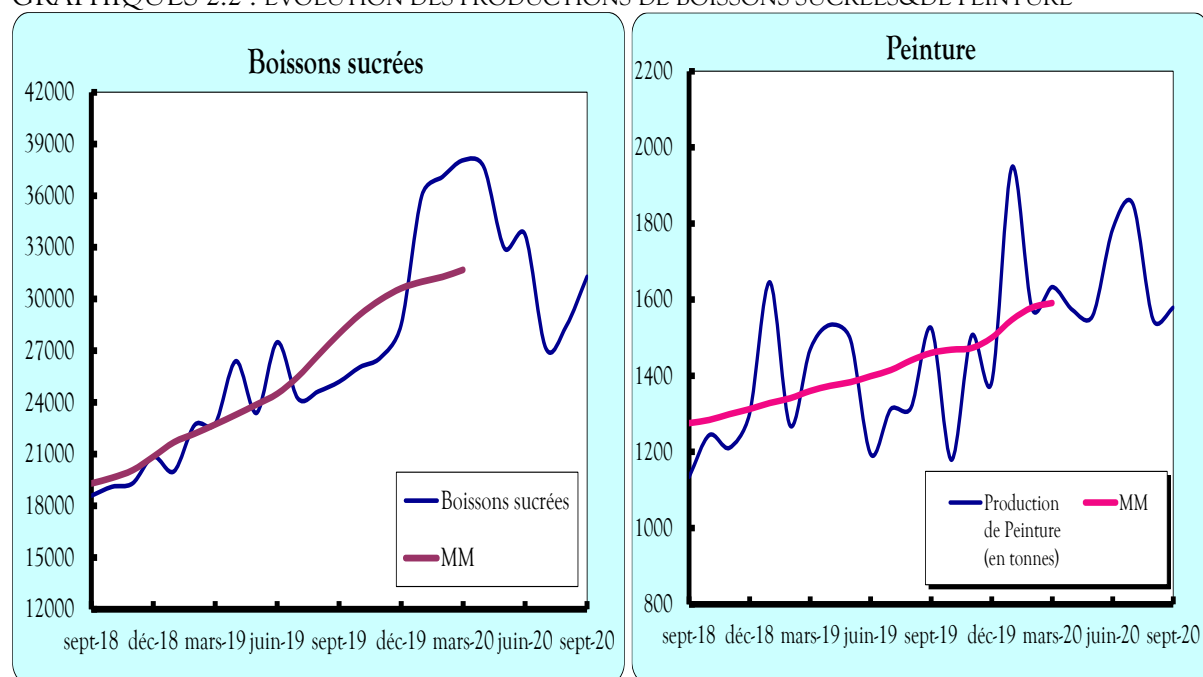
Sources : MMG, Sociétés Minières ; BCRG ; SEG, EDG, Ciments de Guinée, G.I., CIMAF & Diamond Ciment.

\*\*Données provisoires

TABLEAU 2.2 : Productions industrielles (suite)

		Oxygène	Acétylène	Azote	Peinture		Bière	Boissons Surées
Unités		m <sup>3</sup>	m <sup>3</sup>	m <sup>3</sup>	tonnes		10 <sup>3</sup> hl	10 <sup>3</sup> hl
2018	S	8,34	1,60	0,02	1 133,79		22,63	18,58
	O	9,21	1,96	0,36	1 243,90		22,41	19,10
	N	9,25	1,98	0,31	1 210,38		22,38	19,30
	D	9,49	2,12	0,31	1 300,46		19,99	20,85
2019	J	9,41	3,53	0,02	1 645,81		22,15	19,99
	F	9,10	2,08	0,21	1 269,69		15,33	22,68
	M	9,72	2,12	0,22	1 468,69		21,04	22,76
	A	9,03	2,11	0,23	1 533,83		20,82	26,39
	M	9,13	2,12	0,24	1 495,03		20,72	23,38
	J	9,18	2,15	0,23	1 193,91		20,65	27,49
	J	9,18	2,17	0,20	1 312,39		20,93	24,22
	A	9,17	2,17	0,20	1 315,73		20,87	24,64
	S	9,18	2,18	0,21	1 525,53		22,56	25,19
	O	9,22	2,20	0,22	1 179,03		24,23	26,04
	N	9,25	2,23	0,22	1 505,10		24,02	26,60
	D	9,26	2,25	0,21	1 383,15		21,04	28,50
2020	J	9,25	2,27	0,21	1 948,12		21,15	35,99
	F	9,23	2,22	0,21	1 576,19		21,16	37,08
	M	9,70	2,08	0,22	1 633,20		21,04	38,05
	A	9,23	2,18	0,22	1 573,04		21,60	37,66
	M	9,24	2,18	0,22	1 557,25		21,63	32,94
	J	9,25	2,19	0,22	1 786,22		21,70	33,74
	J	9,26**	2,19**	0,21**	1 851,09		21,79	27,15
	A	9,27**	2,20**	0,21**	1 547,02**		21,86**	28,44**
	S	9,27**	2,20**	0,21**	1 579,11**		21,94**	31,29**

GRAPHIQUES 2.2 : ÉVOLUTION DES PRODUCTIONS DE BOISSONS SUCRÉES &amp; DE PEINTURE



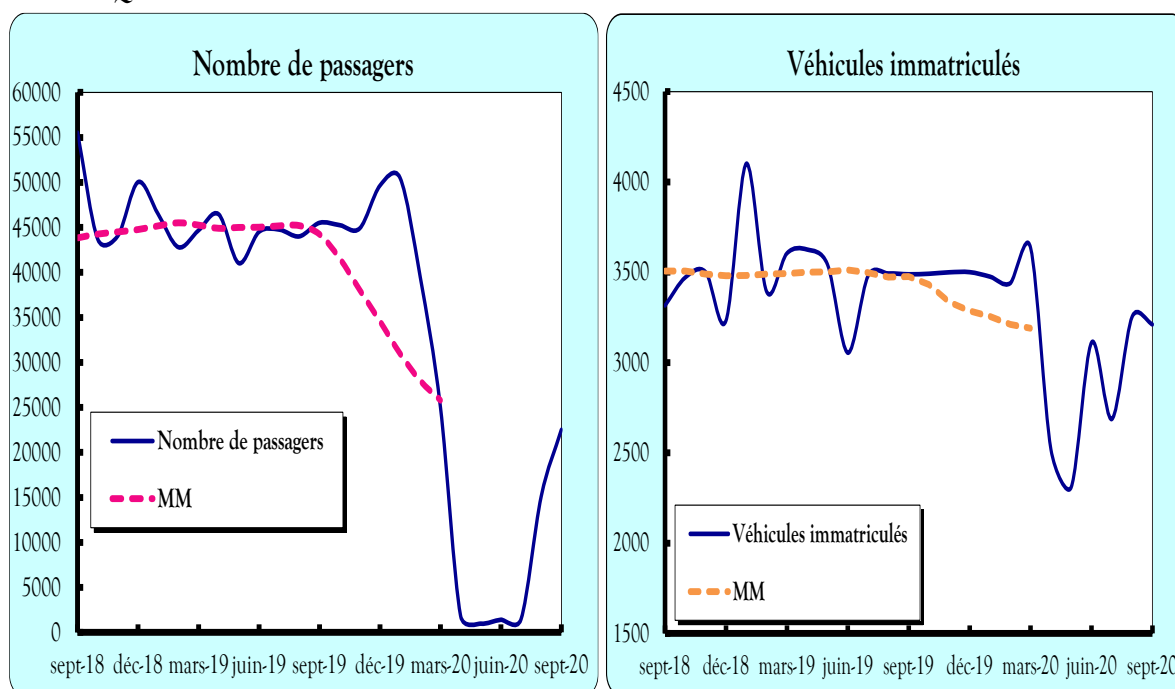
Sources : SOGEDI, TOPAZ, SOBRAGUI, BONAGUI, BRAGUINEE

\*\*Données provisoires

TABLEAU 2.3 : Activités relatives au transport aéroportuaire

		Débarquement de ciment	Débarquement de riz	Nombre d'aéronefs	Nombre de passagers	Nombre de véhicules immatriculés
Unités		10 <sup>3</sup> tonnes	10 <sup>3</sup> tonnes			
2018	S	0,18	97,13	631	55 536	3 316
	O	0,01	12,07	652	43 704	3 472
	N	0,10	55,79	666	44 066	3 501
	D	0,04	113,72	734	50 029	3 232
2019	J	1,18	59,32	624	46 467	4 101
	F	0,13	26,89	660	42 805	3 394
	M	0,03	44,75	706	44 665	3 605
	A	0,09	75,36	640	46 458	3 626
	M	0,19	77,54	664	41 029	3 543
	J	4,24	23,14	661	44 499	3 055
	J	1,06	92,04	664	44 760	3 481
	A	2,78	29,75	659	44 000	3 494
	S	0,12	46,03	664	45 508	3 489
	O	0,11	15,80	665	45 250	3 492
	N	15,95	20,34	667	44 897	3 500
	D	7,11	77,33	736	49 638	3 501
2020	J	22,39	65,21	774	50 496	3 476
	F	17,57	60,55	536	39 481	3 440
	M	14,41	49,62	468	25 067	3 635
	A	78,55	35,91	139	1 863	2 520
	M	0,84	9,09	155	982	2 311
	J	7,07	84,83	183	1 416	3 111
	J	0,66	51,27	217	1 482	2 688
	A	0,03	38,80	232	15 115	3 254
	S	6,80	53,36	509	22 524	3 211**

GRAPHIQUES 2.3 : ÉVOLUTION DES DONNEES LIEES AU TRAFIC AÉROPORTUAIRE



Sources : Ministère des transports (PAC, SOGEAC, BRTTC-Ex CADAC)

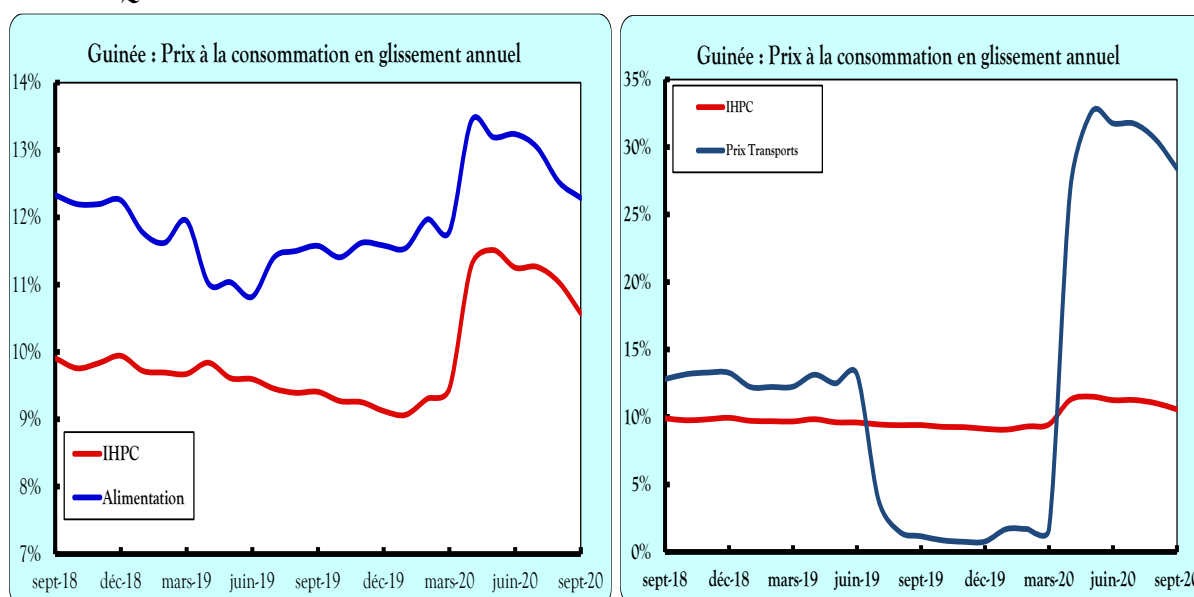
\*\*Données provisoires

## III. INDICE HARMONISÉ DES PRIX À LA CONSOMMATION (IHPC)

TABLEAU 3.1 : Inflation en glissement annuel par fonction<sup>3</sup>

	IHPC	Inflation sous-jacente	F1	F2	F3	F4	F5	F6	F7	F8	F9	F10	
Unités	Variation annuelle en %												
2018	S	9,9%	6,0%	12,3%	1,6%	7,6%	2,7%	3,4%	12,8%	2,5%	-3,0%	0,3%	14,5%
	O	9,8%	5,8%	12,2%	2,6%	6,3%	1,2%	2,6%	13,2%	4,3%	2,8%	0,7%	16,5%
	N	9,8%	5,8%	12,2%	3,5%	5,3%	3,2%	2,6%	13,3%	3,7%	2,8%	0,7%	16,4%
	D	9,9%	6,3%	12,3%	4,1%	5,1%	3,6%	2,4%	13,3%	3,9%	2,8%	2,8%	16,4%
2019	J	9,7%	6,4%	11,8%	4,4%	5,6%	4,3%	3,0%	12,2%	4,0%	2,8%	2,8%	16,4%
	F	9,7%	6,9%	11,6%	5,0%	6,1%	4,2%	3,0%	12,2%	4,0%	2,8%	2,8%	16,4%
	M	9,7%	5,9%	11,9%	4,7%	5,9%	2,9%	1,7%	12,3%	3,5%	2,8%	2,4%	16,5%
	A	9,8%	6,7%	11,0%	4,8%	5,6%	1,9%	1,0%	13,1%	6,0%	2,8%	25,7%	36,7%
	M	9,6%	6,2%	11,0%	7,0%	8,1%	4,7%	2,9%	12,5%	8,1%	5,4%	4,0%	13,4%
	J	9,6%	4,8%	10,8%	10,0%	8,7%	4,8%	1,7%	13,2%	6,0%	2,8%	4,2%	15,5%
	J	9,5%	7,7%	11,4%	10,0%	8,2%	6,6%	1,4%	3,9%	5,8%	2,9%	4,2%	15,6%
	A	9,4%	7,0%	11,5%	9,9%	8,9%	6,3%	1,6%	1,5%	5,8%	2,9%	4,2%	15,6%
	S	9,4%	5,2%	11,6%	9,5%	10,5%	7,8%	2,5%	1,2%	4,1%	6,1%	4,2%	3,7%
	O	9,3%	5,1%	11,4%	8,5%	10,8%	9,4%	2,7%	0,9%	2,3%	0,1%	3,7%	2,0%
	N	9,3%	4,9%	11,6%	8,0%	11,8%	5,5%	2,6%	0,8%	5,4%	-6,0%	-2,7%	8,6%
	D	9,1%	4,0%	11,6%	7,4%	11,7%	4,6%	2,7%	0,8%	2,5%	0,1%	1,7%	2,1%
2020	J	9,1%	3,8%	11,5%	7,4%	10,6%	4,5%	2,4%	1,7%	2,6%	0,1%	1,4%	2,2%
	F	9,3%	4,4%	12,0%	7,0%	9,8%	4,5%	2,6%	1,7%	2,6%	0,0%	1,4%	0,0%
	M	9,5%	6,1%	11,8%	7,1%	8,9%	7,3%	4,4%	1,7%	2,7%	0,0%	1,7%	2,0%
	A	11,3%	8,9%	13,4%	7,3%	10,1%	8,0%	3,8%	26,9%	0,2%	0,0%	-17,2%	-13,0%
	M	11,5%	10,0%	13,2%	5,1%	6,4%	4,1%	2,3%	32,6%	-1,8%	-2,5%	0,1%	2,0%
	J	11,3%	9,4%	13,2%	2,4%	2,0%	5,1%	3,2%	31,8%	0,6%	0,0%	3,2%	0,2%
	J	11,3%	9,5%	13,0%	1,5%	4,9%	4,2%	3,2%	31,7%	0,7%	-0,1%	3,2%	0,1%
	A	11,0%	10,1%	12,5%	1,6%	5,9%	5,7%	3,5%	30,6%	0,7%	-0,1%	3,2%	0,1%
	S	10,6%	9,2%	12,3%	1,8%	3,4%	4,9%	3,5%	28,4%	1,8%	-0,1%	3,2%	0,1%

GRAPHIQUE 3.1 : EVOLUTION DU TAUX D'INFLATION EN GLISSEMENT ANNUEL



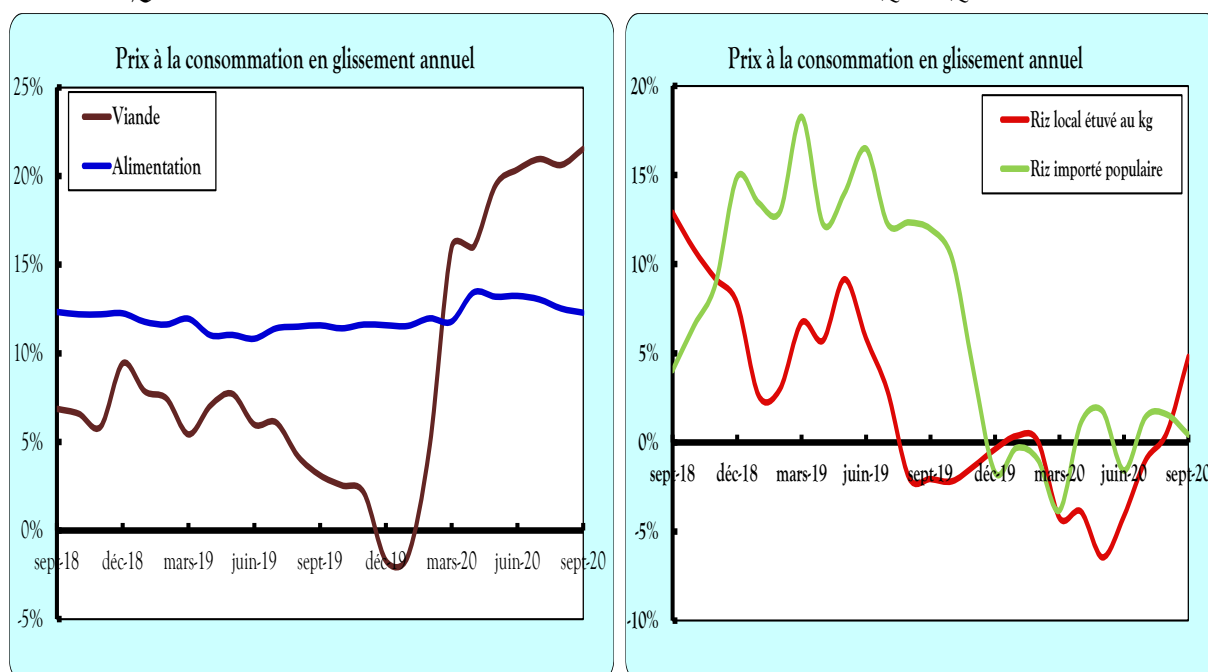
Source : INS/MP, Calcul CTSCM

<sup>3</sup> F1=Produits alimentaires, boissons et tabac ; F2=Articles d'habillement et de chaussures ; F3=Logement, eau, électricité, gaz ; F4=Ameublement, équipement ménager ; F5=Santé ; F6= Transports ; F7=Loisirs, spectacles et culture ; F8=Enseignement ; F9=Hôtels, cafeterias, restaurants ; F10=Autres biens et services.

TABLEAU 3.2 : Inflation des prix de quelques produits de première nécessité, en glissement annuel.

		Indice Pain et Céréales	Indice Viande	Indice Poisson		Prix Riz local	Prix Riz importé	Prix Viande de bœuf	Prix Pomme de terre	Prix Huile de palme	Prix Huile arachides
Unités		%									
2018	S	6,7%	6,9%	13,7%		12,9%	4,1%	4,3%	21,3%	9,0%	4,9%
	O	6,8%	6,6%	15,3%		10,8%	6,6%	2,5%	21,3%	7,0%	-0,8%
	N	6,7%	5,9%	15,3%		9,2%	8,9%	0,7%	26,2%	-3,7%	-3,2%
	D	10,4%	9,4%	17,5%		7,8%	14,9%	0,7%	-10,7%	-12,4%	14,8%
2019	J	10,8%	7,9%	17,2%		2,6%	13,4%	0,0%	19,2%	-9,3%	-14,7%
	F	9,7%	7,4%	15,4%		3,0%	13,0%	0,0%	19,0%	-5,1%	-9,4%
	M	12,0%	5,4%	13,4%		6,7%	18,3%	0,0%	35,1%	-7,0%	-11,4%
	A	12,6%	7,0%	6,2%		5,7%	12,2%	0,0%	23,0%	-10,7%	-15,7%
	M	9,1%	7,7%	7,6%		9,2%	14,0%	2,6%	11,5%	-3,8%	-17,7%
	J	10,2%	6,0%	7,4%		5,8%	16,5%	0,0%	29,4%	-0,3%	-5,9%
	J	9,1%	6,1%	10,0%		2,9%	12,3%	0,0%	36,0%	-5,7%	-0,4%
	A	9,2%	4,2%	11,5%		-2,0%	12,3%	-3,1%	30,6%	1,4%	1,3%
	S	7,2%	3,1%	10,7%		-2,1%	12,0%	-3,0%	22,9%	-5,0%	-6,6%
	O	8,0%	2,5%	10,7%		-2,2%	10,3%	-1,1%	14,2%	-2,6%	1,8%
	N	6,1%	2,1%	9,8%		-1,4%	4,0%	0,0%	13,8%	1,5%	4,1%
	D	1,8%	-1,7%	6,6%		-0,4%	-1,7%	-0,5%	57,3%	12,9%	-15,0%
2020	J	1,0%	-1,5%	5,9%		0,4%	-0,3%	0,0%	16,6%	9,7%	14,5%
	F	4,5%	4,8%	7,5%		0,1%	-1,0%	6,7%	16,3%	4,7%	4,6%
	M	1,9%	16,0%	7,2%		-4,2%	-3,8%	11,8%	-0,1%	5,5%	4,6%
	A	1,3%	16,0%	13,8%		-3,9%	1,1%	12,5%	5,8%	7,1%	7,8%
	M	5,5%	19,5%	12,2%		-6,5%	1,8%	21,8%	21,9%	4,5%	4,6%
	J	4,6%	20,4%	10,2%		-4,1%	-1,6%	25,0%	6,9%	-9,6%	1,7%
	J	5,6%	21,0%	8,8%		-1,0%	1,4%	25,0%	-3,5%	-6,0%	5,1%
	A	6,9%	20,6%	10,4%		0,6%	1,6%	25,0%	4,4%	-5,9%	5,5%
	S	4,5%	21,5%	12,2%		4,8%	0,4%	25,0%	2,7%	-4,9%	6,3%

GRAPHIQUE 3.2 : ÉVOLUTION EN GLISSEMENT ANNUEL DES PRIX DE QUELQUES PRODUITS

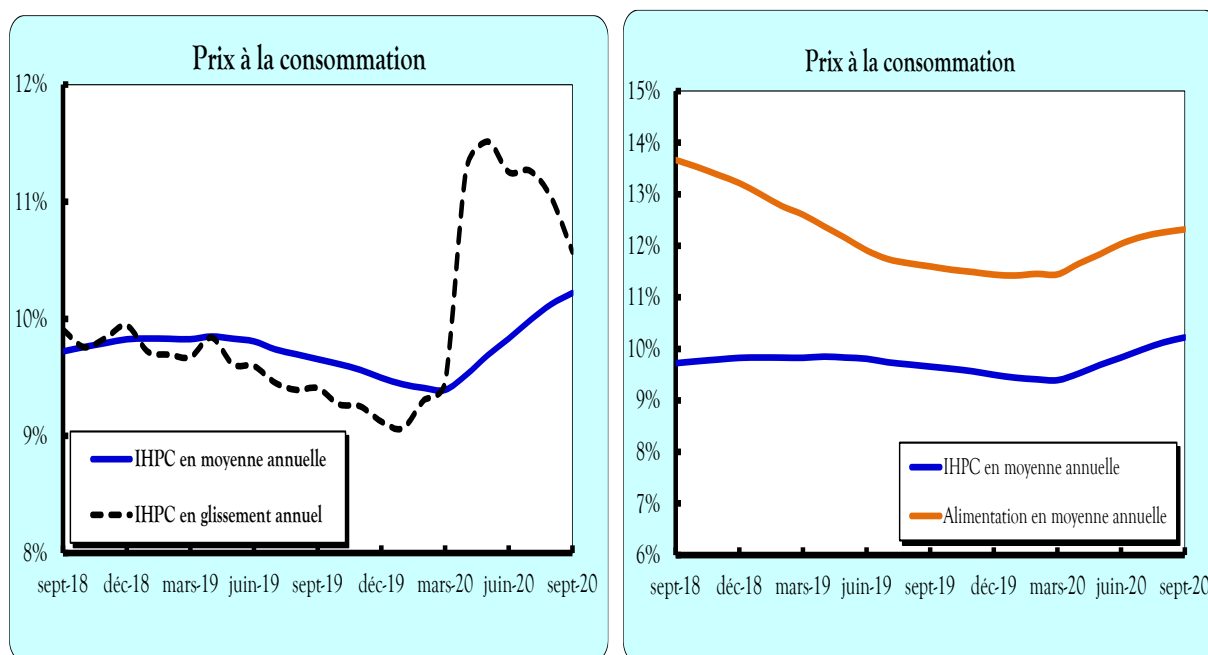


Source : INS / MPDE ; Calcul CTSCM

TABLEAU 3.3 : Evolution de l'inflation en Moyenne Annuelle par Fonction

		IHPC	F1	F2	F3	F4	F5	F6	F7	F8	F9	F10
Unités		Variation moyenne annuelle en %										
2018	S	9,7%	13,7%	1,1%	6,4%	2,7%	4,7%	2,8%	1,7%	1,2%	0,0%	2,2%
	O	9,8%	13,5%	1,2%	6,5%	2,6%	4,5%	3,9%	2,0%	1,3%	0,0%	3,6%
	N	9,8%	13,4%	1,4%	6,6%	2,7%	4,3%	5,0%	2,1%	1,4%	0,1%	4,9%
	D	9,8%	13,2%	1,6%	6,7%	2,8%	4,1%	6,1%	2,3%	1,5%	0,3%	6,3%
2019	J	9,8%	13,0%	2,0%	6,7%	2,9%	4,0%	7,2%	2,4%	1,6%	0,6%	7,6%
	F	9,8%	12,8%	2,3%	6,7%	3,1%	3,9%	8,2%	2,7%	1,7%	0,8%	9,0%
	M	9,8%	12,6%	2,6%	6,6%	3,2%	3,6%	9,2%	2,8%	1,8%	1,0%	10,3%
	A	9,8%	12,4%	3,0%	6,5%	3,2%	3,3%	10,3%	3,2%	1,9%	3,2%	13,4%
	M	9,8%	12,2%	3,5%	6,5%	3,4%	3,1%	11,3%	3,7%	2,2%	3,5%	14,3%
	J	9,8%	11,9%	4,2%	6,6%	3,4%	2,8%	12,4%	4,1%	2,3%	3,9%	15,4%
	J	9,7%	11,7%	5,0%	6,6%	3,7%	2,5%	12,0%	4,4%	2,4%	4,2%	16,4%
	A	9,7%	11,7%	5,6%	6,8%	3,9%	2,3%	11,0%	4,8%	2,5%	4,6%	17,5%
	S	9,7%	11,6%	6,3%	7,1%	4,3%	2,2%	9,9%	4,9%	3,3%	4,9%	16,4%
	O	9,6%	11,5%	6,8%	7,4%	5,0%	2,2%	8,8%	4,8%	3,0%	5,2%	15,1%
	N	9,6%	11,5%	7,2%	8,0%	5,2%	2,2%	7,8%	4,9%	2,3%	4,9%	14,4%
	D	9,5%	11,4%	7,4%	8,5%	5,3%	2,2%	6,7%	4,8%	2,1%	4,8%	13,1%
2020	J	9,4%	11,4%	7,7%	8,9%	5,3%	2,2%	5,8%	4,7%	1,9%	4,6%	11,8%
	F	9,4%	11,5%	7,8%	9,2%	5,3%	2,1%	5,0%	4,5%	1,6%	4,5%	10,4%
	M	9,4%	11,4%	8,0%	9,5%	5,6%	2,4%	4,2%	4,5%	1,4%	4,5%	9,2%
	A	9,7%	11,7%	8,2%	9,8%	6,1%	2,6%	5,4%	4,0%	1,2%	0,5%	5,0%
	M	9,8%	11,8%	8,1%	9,7%	6,1%	2,5%	7,2%	3,1%	0,5%	0,2%	4,1%
	J	10,0%	12,0%	7,4%	9,1%	6,1%	2,7%	8,8%	2,7%	0,3%	0,2%	2,9%
	J	10,1%	12,2%	6,7%	8,8%	5,9%	2,8%	11,1%	2,3%	0,0%	0,1%	1,8%
	A	10,2%	12,3%	6,0%	8,5%	5,9%	3,0%	13,5%	1,9%	-0,2%	0,0%	0,6%
	S	10,3%	12,3%	5,3%	7,9%	5,6%	3,1%	15,8%	1,7%	-0,7%	-0,1%	0,3%

GRAPHIQUE 3.3 : INFLATION EN MOYENNE ANNUELLE



Source : MPDE /INS, Calcul CTSCM

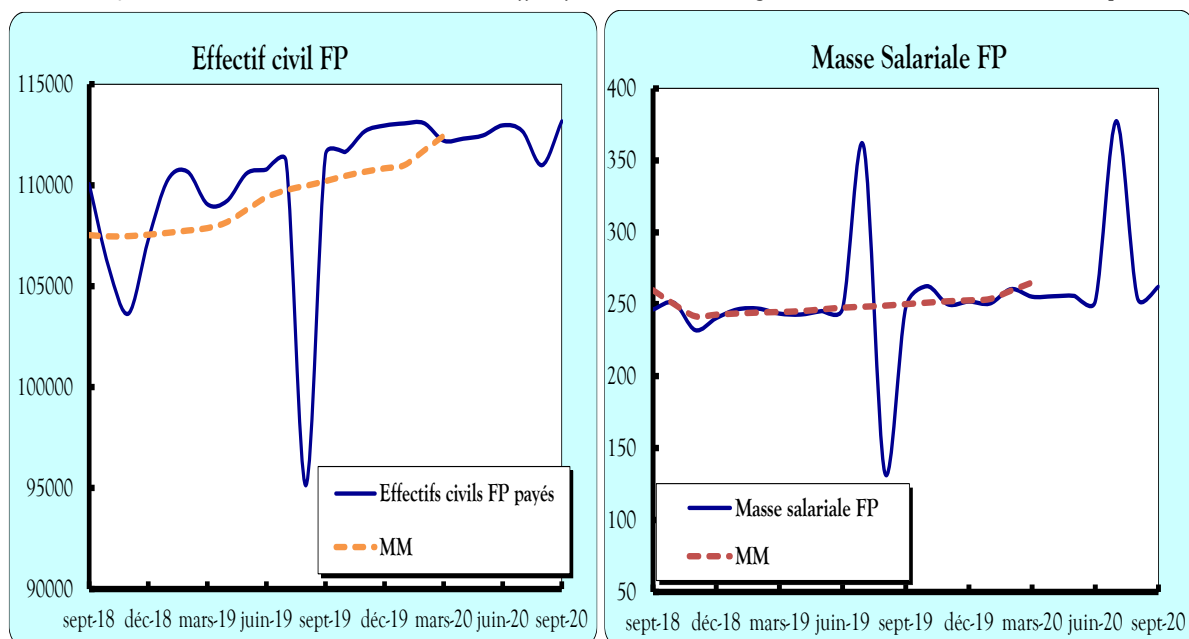


## IV. EMPLOI &amp; SALAIRE

TABLEAU 4.1 : Emplois et Salaires des effectifs civils de la Fonction publique

		Effectif civil de la Fonction publique	Masse salariale	Salaire brut par tête	Salaire réel par tête
Unités			millions GNF	GNF	GNF constant 2002
2018	S	110 059	246 388	2 238 690	224 994
	O	105 907	250 986	2 369 867	236 987
	N	103 646	232 053	2 238 898	222 510
	D	107 295	240 349	2 240 073	221 395
2019	J	110 273	246 413	2 234 570	219 938
	F	110 665	246 975	2 231 735	217 688
	M	109 060	243 506	2 232 769	215 706
	A	109 222	242 856	2 223 509	212 370
	M	110 587	245 263	2 217 831	210 700
	J	110 777	247 034	2 230 015	210 180
	J	111 186	359 982	3 237 660	301 655
	A	95 135	133 150	1 399 588	129 916
	S	111 499	247 782	2 222 279	204 141
	O	111 644	262 566	2 351 819	215 230
	N	112 671	249 931	2 218 240	201 787
	D	112 954	251 902	2 230 125	201 986
2020	J	113 059	250 524	2 215 872	199 970
	F	113 073	260 531	2 304 100	205 613
	M	112 206	255 241	2 274 752	200 772
	A	112 305	255 567	2 275 651	195 318
	M	112 465	255 810	2 274 576	193 779
	J	112 963	252 062	2 231 371	189 035
	J	112 676	377 346	3 348 951	280 435
	A	110 992	254 450	2 292 506	191 652
	S	113 167	262 232	2 317 212	192 507

GRAPHIQUES 4.1 : Variation des Salaires et des effectifs civils de la FP en glissement annuel &amp; Création d'entreprise

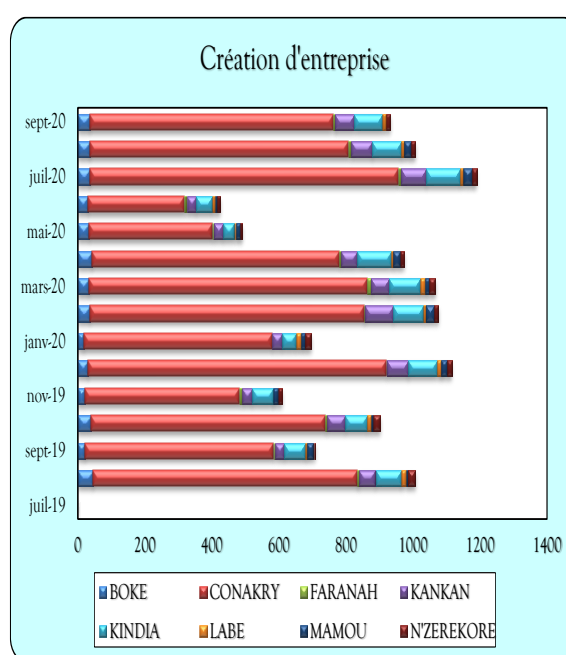
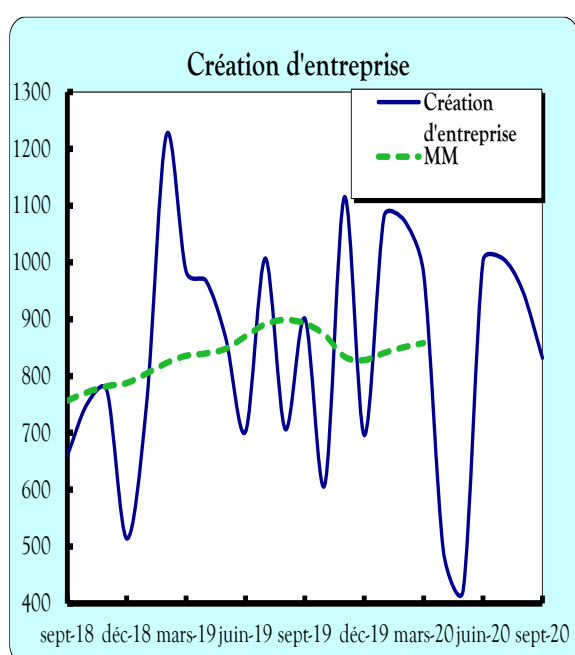


Source : MEF, MB/DNB, MFPRA, Calculs CTSCM

TABLEAU 4.2 : Création d'entreprises

REG. ADMIN		BOKE	CONAKRY	FARANAH	KANKAN	KINDIA	LABE	MAMOU	N'ZEREKORE	Total création d'entreprises
Unités										
2018	S	23	551	3	26	41	6	1	9	660
	O	31	630	1	35	43	6	1	2	751
	N	19	644	9	39	32	12	5	12	774
	D	7	223	4	8	19	14	0	3	514
2019	J	28	544	6	89	62	16	0	5	750
	F	45	973	15	41	76	19	5	50	1 224
	M	44	756	6	31	57	66	2	22	984
	A	24	798	4	49	60	11	5	17	968
	M	27	711	5	32	67	10	5	10	867
	J	17	586	4	21	43	17	1	13	702
	J	44	788	8	48	77	13	6	23	1 007
	A	22	560	5	27	64	6	19	4	707
	S	38	699	7	54	65	12	6	20	901
	O	20	461	8	31	61	2	14	11	608
	N	31	888	2	65	84	13	17	15	1 115
	D	17	562	0	31	41	14	13	18	696
2020	J	35	818	4	83	91	7	26	12	1 081
	F	32	830	12	55	92	14	14	18	1 075
	M	42	738	6	48	99	8	21	11	980
	A	32	368	5	29	33	4	13	7	491
	M	31	287	6	28	49	8	6	9	424
	J	36	733	7	76	102	10	24	15	1 003
	J	35**	772**	7**	63**	88**	9**	20**	13**	1 007**
	A	35**	725**	7**	59**	84**	9**	19**	13**	950**
	S	35**	634**	8**	42**	76**	10**	14**	13**	832**

GRAPHIQUES 4.2 : Création d'entreprises



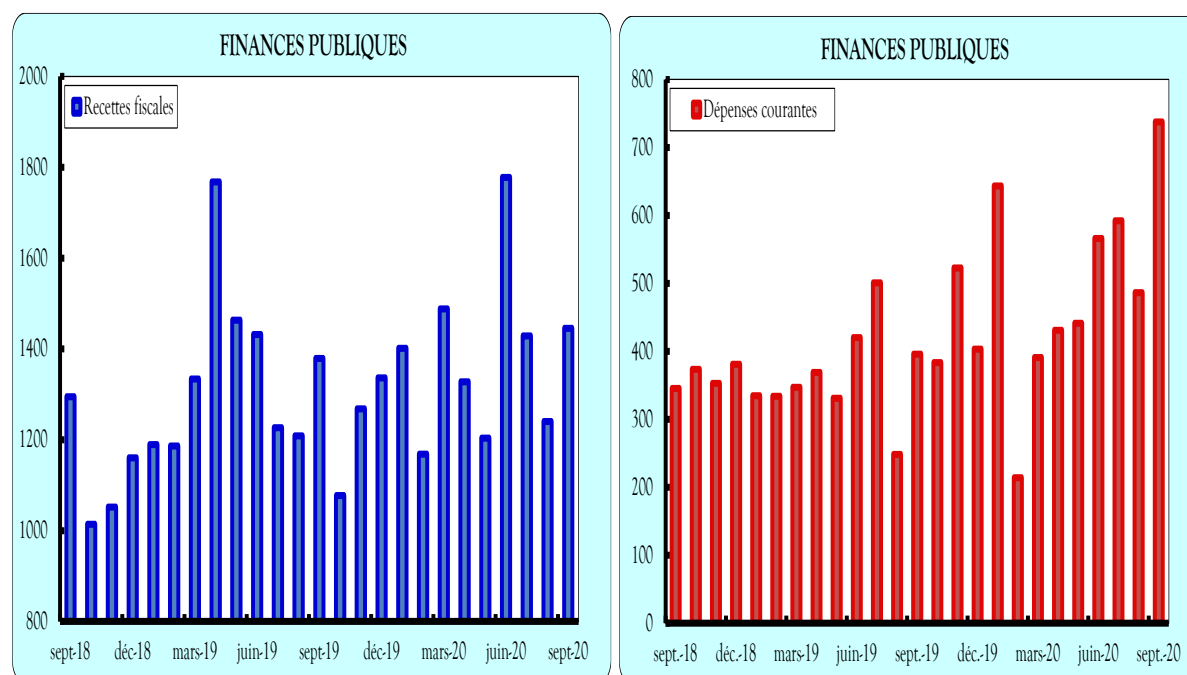
Source : APIP, Calcul CTSCM

## V. FINANCES PUBLIQUES

TABLEAU 5.1 : Evolution des recettes et dépenses budgétaires

		Recettes totales	dont recettes fiscales	Dépenses totales	Dépenses courantes	dont salaires	dépenses d'intérêts sur la dette	Dépenses en capital	Payées sur ressources propres
Unités		milliards GNF							
2018	S	2 323,91	1 294,62	2 612,87	1 009,63	345,47	49,34	1 603,24	225,59
	O	1 033,67	1 013,79	1 003,75	910,50	373,60	52,29	93,25	93,25
	N	1 067,97	1 052,10	1 348,95	770,40	352,78	124,76	578,55	578,55
	D	2 251,82	1 160,25	1 700,11	1 059,13	380,82	61,23	514,36	-120,06
2019	J	1 231,53	1 189,42	1 270,28	762,95	334,73	63,78	507,33	417,41
	F	1 245,34	1 186,23	862,04	755,57	333,65	38,12	106,47	32,85
	M	1 596,20	1 333,90	1 874,15	1 092,76	347,09	52,16	781,40	515,06
	A	1 792,74	1 767,65	1 401,43	1 308,03	369,17	51,76	36,35	36,35
	M	1 561,55	1 463,19	1 464,40	1 330,03	330,86	67,11	123,22	123,22
	J	1 941,47	1 431,78	1 801,66	999,34	420,05	57,27	761,63	215,98
	J	1 299,82	1 226,66	2 118,36	1 835,70	500,70	44,65	268,33	268,33
	A	1 395,03	1 208,92	1 548,37	1 220,07	248,17	31,99	328,30	328,30
	S	1 613,44	1 378,95	2 091,26	1 237,51	395,74	53,05	853,75	330,05
	O	1 119,10	1 077,29	1 619,21	1 411,34	383,23	29,08	207,87	207,87
	N	1 404,54	1 268,41	1 357,25	1 230,42	522,60	32,39	126,83	126,83
	D	1 701,78	1 336,30	1 353,49	910,70	403,44	55,76	442,79	163,27
2020	J	1 649,79	1 401,44	1 146,55	1 040,41	643,35	63,18	83,17	83,17
	F	1 203,85	1 168,62	1 596,13	1 507,38	213,86	38,26	57,29	57,29
	M	1 679,10	1 488,34	1 897,55	1 081,39	390,91	50,73	816,16	33,68
	A	1 396,97	1 327,96	1 551,13	1 528,79	430,90	66,48	12,95	12,95
	M	1 234,47	1 204,04	1 635,22	1 529,54	441,09	72,24	95,69	95,69
	J	2 046,86	1 777,44	1 948,09	1 211,64	566,07	55,99	736,45	64,99
	J	1 452,38	1 428,53	2 877,80	2 589,94	592,20	310,71	287,86	287,86
	A	1 271,57	1 240,42	1 943,30	1 776,70	486,31	60,20	166,60	166,60
	S	2 338,43	1 445,75	2 794,63	2 041,16	737,50	90,07	753,46	395,91

GRAPHIQUES 5.1 : Evolution des recettes fiscales et dépenses totales de l'Etat (en GNF milliards)

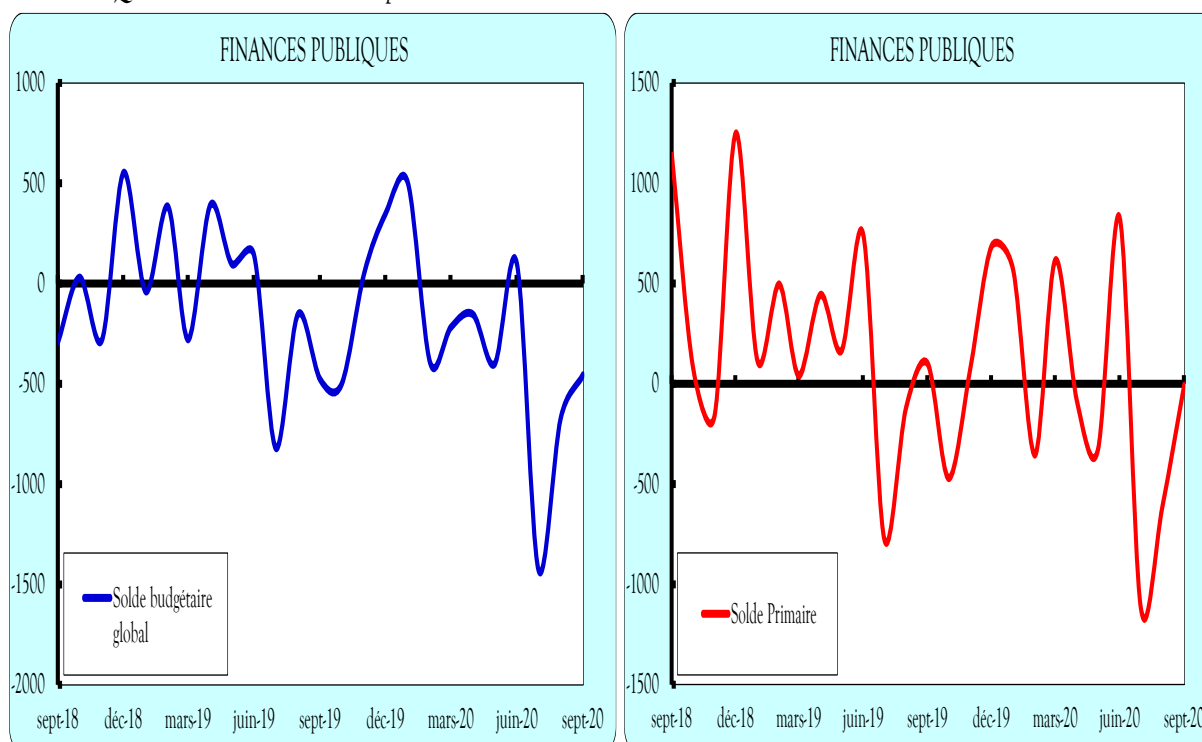


Source : MEF/MB TOFE Provisoire

TABLEAU 5.2 : Evolution soldes budgétaires

		Solde budgétaire global	Solde primaire de base		Salaires / Recettes fiscales	Invest. payés sur Ress. internes / Recettes fiscales
Unités		milliards GNF			%	
2018	S	1 088,68	1 138,03		26,7%	17,4%
	O	29,92	82,21		36,9%	9,2%
	N	-280,98	-156,22		33,5%	55,0%
	D	1 186,12	1 247,35		32,8%	-10,3%
2019	J	51,17	114,95		28,1%	35,1%
	F	456,92	495,04		28,1%	2,8%
	M	-11,61	40,55		26,0%	38,6%
	A	391,30	443,06		20,9%	2,1%
	M	97,15	164,26		22,6%	8,4%
	J	685,46	742,73		29,3%	15,1%
	J	-818,54	-773,88		40,8%	21,9%
	A	-153,34	-121,35		20,5%	27,2%
	S	45,89	98,94		28,7%	23,9%
	O	-500,12	-471,04		35,6%	19,3%
	N	47,29	79,68		41,2%	10,0%
	D	627,81	683,58		30,2%	12,2%
2020	J	503,24	566,42		45,9%	5,9%
	F	-392,27	-354,02		18,3%	4,9%
	M	-218,45	614,76		26,3%	2,3%
	A	-154,15	-87,68		32,4%	1,0%
	M	-400,75	-328,51		36,6%	7,9%
	J	98,77	826,22		31,8%	3,7%
	J	-1 425,42	-1 114,72		41,5%	20,2%
	A	-671,73	-611,53		39,2%	13,4%
	S	-456,20	-8,57		51,0%	27,4%

GRAPHIQUE 5.2 : Evolution des dépenses totales



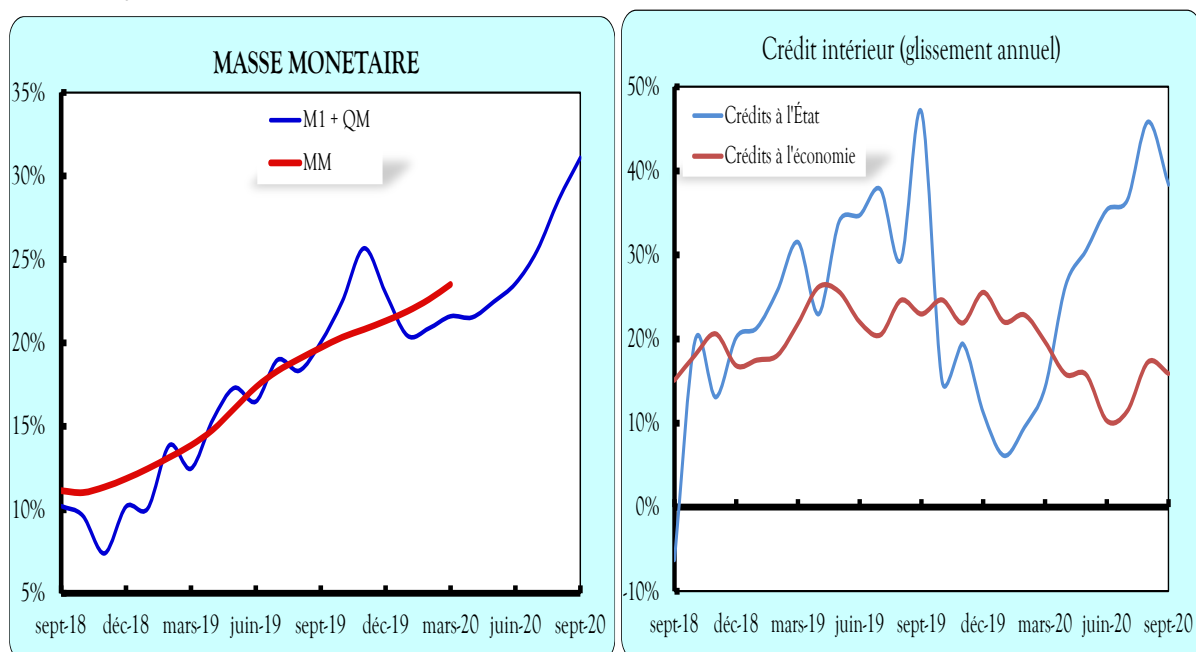
Sources : MEF/DNT-CP, MB/DNB, Calcul CTSCM

## VI. MONNAIE &amp; CREDIT

TABLEAU 6.1 : Masse monétaire et ses contreparties (en milliards de GNF)

		M1+QM	Avoirs extérieurs nets	Crédits à l'État	Crédits à l'économie	Autres postes nets
Unités		milliards GNF				
2018	S	23 134,3	6 392,8	9 533,6	8 947,5	-1 745,1
	O	23 241,6	5 961,2	12 910,9	9 293,0	-4 929,6
	N	23 735,1	6 270,8	13 104,1	9 492,0	-5 136,7
	D	24 746,4	6 794,6	13 350,6	9 604,6	-5 007,9
2019	J	25 376,7	6 340,8	14 215,7	9 705,1	-5 261,5
	F	26 131,7	7 115,2	14 310,4	9 603,8	-4 902,3
	M	26 145,6	7 053,1	14 286,5	9 809,3	-5 005,6
	A	26 809,8	8 496,2	13 394,7	10 240,9	-5 325,7
	M	27 427,0	8 933,9	13 966,6	10 230,4	-5 706,0
	J	27 284,5	8 596,0	13 312,6	10 414,6	-5 039,8
	J	28 046,1	8 032,8	14 235,2	10 696,2	-4 919,5
	A	27 772,8	8 211,7	13 657,3	10 768,0	-4 865,0
	S	27 768,0	8 240,5	14 015,3	11 004,3	-5 493,1
	O	28 470,8	7 095,3	14 841,4	11 584,8	-5 053,9
	N	29 827,0	8 678,7	15 649,8	11 572,2	-6 076,5
	D	30 431,7	9 795,4	14 848,6	12 059,7	-6 272,2
2020	J	30 562,7	10 341,9	15 084,8	11 844,7	-6 711,7
	F	31 585,1	10 135,0	15 667,3	11 800,7	-6 018,1
	M	31 790,7	9 869,8	16 315,7	11 740,0	-6 136,1
	A	32 581,5	10 090,2	16 923,1	11 861,2	-6 294,4
	M	33 588,8	9 359,1	18 234,3	11 843,2	-5 849,9
	J	33 711,7	11 750,2	18 018,9	11 486,4	-7 544,8
	J	35 206,1	10 717,3	19 435,3	11 920,8	-6 869,7
	A	35 711,7	9 802,8	19 916,0	12 627,0	-6 636,7
	S	36 402,5	11 022,8	19 393,8	12 754,5	-6 771,6

GRAPHIQUE 6.1 : Évolution des Avoirs extérieurs &amp; du Crédit intérieur



Source : BCRG

TABLEAU 6.2 : Taux d'intérêts

		Taux directeur	Taux débiteur maximum	Bons de Trésor à 3 mois
Unités		%		
2018	S	12,5	22,5	7,1
	O	12,5	22,5	7,1
	N	12,5	22,5	7,1
	D	12,5	22,5	9,9
2019	J	12,5	22,5	9,7
	F	12,5	22,5	8,9
	M	12,5	21,5	8,9
	A	12,5	21,5	8,9
	M	12,5	21,5	8,9
	J	12,5	21,5	8,9
	J	12,5	21,5	8,9
	A	12,5	21,5	8,9
	S	12,5	21,5	8,9
	O	12,5	21,5	8,9
	N	12,5	21,5	8,9
	D	12,5	21,5	8,9
2020	J	12,5	21,5	9,0
	F	12,5	21,5	9,5
	M	12,5	21,5	9,3
	A	12,5	21,5	9,0
	M	11,5	21,5	8,8
	J	11,5	21,5	8,8
	J	11,5	21,5	8,8
	A	11,5	21,5	8,1
	S	11,5	21,5	8,1

GRAPHIQUE 6.2 : Taux d'intérêts



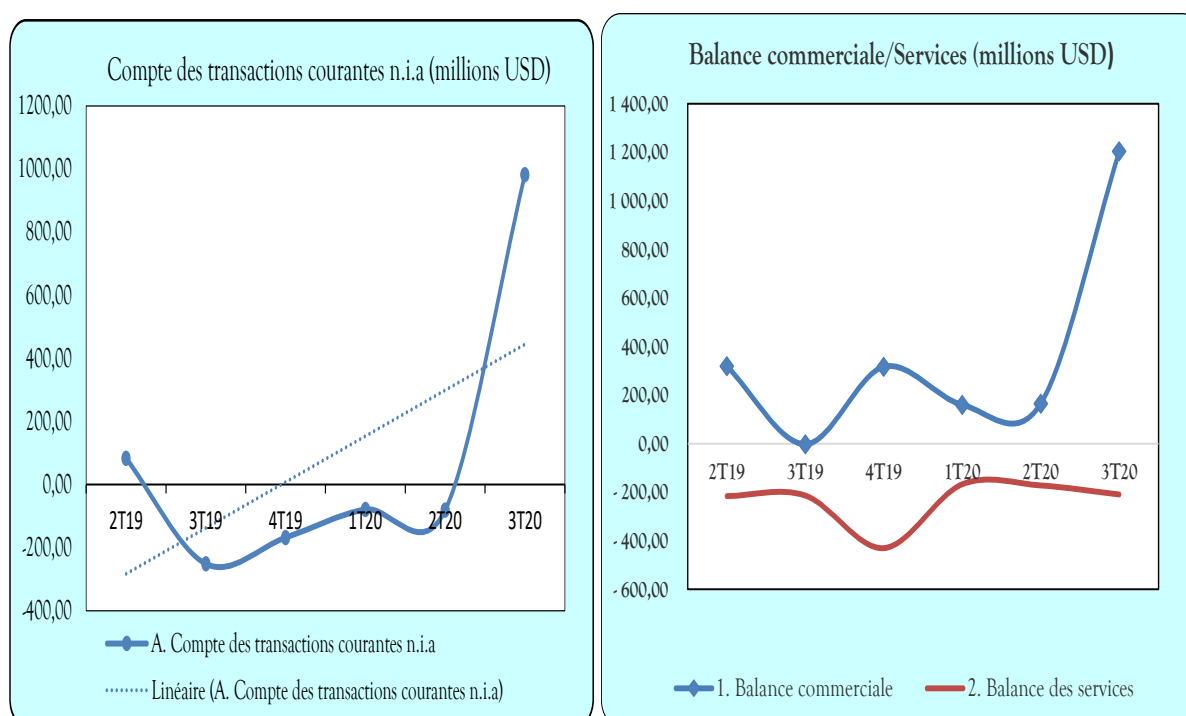
Source : BCRG

## VII. ECHANGES EXTERIEURS

TABLEAU 7.1 : Balance des paiements

Rubriques	3T19	4T19	1T20	2T20	3T20
<b>A. Compte des transactions courantes n.i.a</b>	-251,14	-167,98	-78,74	-81,10	982,16
1. Balance commerciale	-2,60	316,57	159,92	164,72	1 203,69
2. Balance des services	-214,02	-430,38	-167,49	-172,51	-209,67
3. Revenus primaires	-75,30	-106,75	-96,31	-99,20	-54,21
4. Revenus secondaires	40,79	52,57	25,14	25,89	42,35
<b>B. Compte de capital n.i.a</b>	8,01	8,04	12,01	12,37	24,82
<b>C. Capacité (+) Besoin (-) de financement</b>	-244,26	-160,95	-66,73	-68,73	1 006,98
<b>D. Compte financier n.i.a</b>	-324,98	-438,38	-47,35	-48,77	806,50
1. Investissement direct n.i.a	-13,77	-24,46	-81,97	-84,43	-50,96
2. Investissement de portefeuille n.i.a	-0,57	-1,14	3,45	3,56	0,48
3. Drivés financiers n.i.a	0,00	0,00	0,00	0,00	0,00
4. Autres investissements n.i.a	-310,65	-412,79	31,17	32,11	856,98
<b>E. Erreurs et omissions nettes</b>	0,18	0,16	-0,62	-0,64	-0,23
<b>F. Financement</b>	80,82	276,55	-20,00	-20,60	200,25
Avoirs de réserve	-6,85	67,36	-97,83	-100,77	42,68
Crédits et prêts du FMI	21,16	22,80	-7,32	-7,54	-5,03
Financement exceptionnel	66,51	186,38	85,15	87,70	162,60

GRAPHIQUE 7.1 : Evolution de la balance des paiements

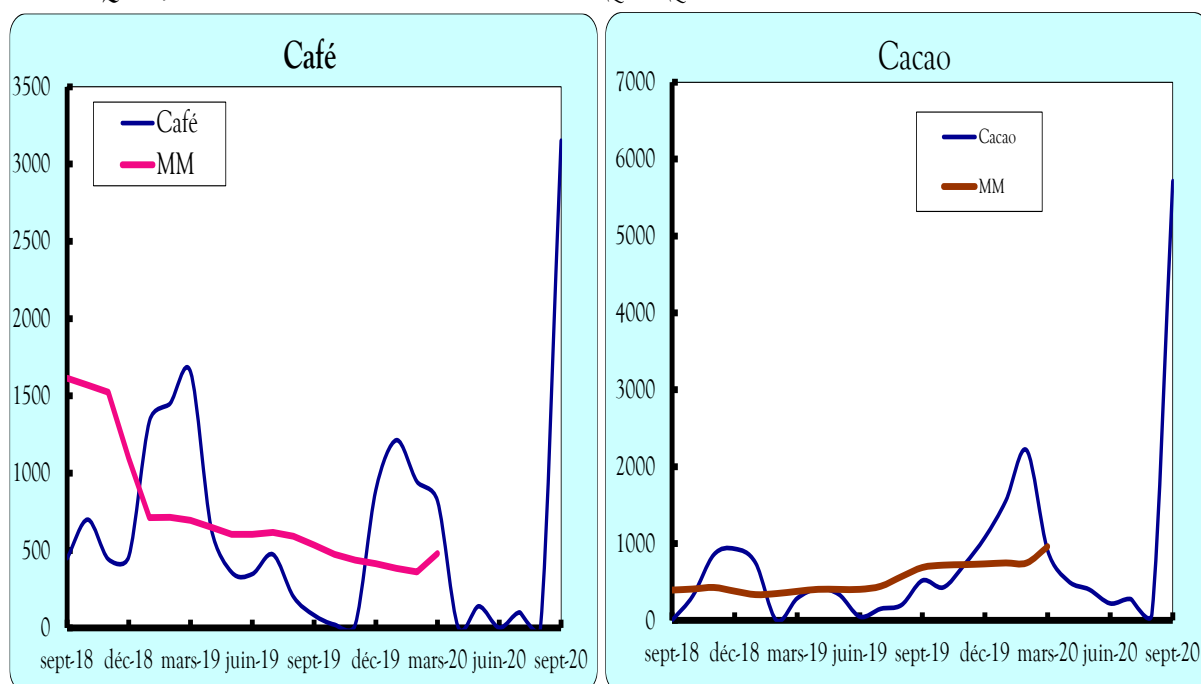


Sources : DGD (SYDONIA), Calculs CTSCM, BCRG

TABLEAU 7.2 : Exportations en volume de quelques produits agricoles

		Café	Cacao	Coton	Huile de palme	Poisson
Unités		tonnes	tonnes	tonnes	tonnes	tonnes
2018	S	449	0	168	0	1 078
	O	699	321	430	0	1 404
	N	443	854	100	0	1 835
	D	462	931	839	0	1 179
2019	J	1 337	748	0	0	1 950
	F	1 450	0	0	0	894
	M	1 654	287	550	27	1 641
	A	643	411	100	0	994
	M	358	337	400	0	1 117
	J	347	48	340	0	941
	J	474	150	500	0	1 141
	A	200	200	380	4	178
	S	81	518	0	0	247
	O	19	429	180	0	771
	N	20	722	320	0	1 699
	D	891	1 081	130	0	1 397
2020	J	121	156	0	0	121
	F	94	221	0	0	149
	M	82	91	12	0	234
	A	0	51	29	0	90
	M	14	40	0	0	77
	J	0	22	0	0	91
	J	10	28	91	0	77
	A	0	8	0	0	50
	S	315	572	71	0	789

GRAPHIQUE 7.2 : ÉVOLUTION DES EXPORTATIONS DE QUELQUES PRODUITS AGRICOLES EN TONNES



Sources : Port autonome de Conakry / MT, MB /DGD